



Relazione finanziaria semestrale
consolidata al
31 dicembre 2025

Bilancio semestrale redatto secondo i principi OIC italiani

- Tutti gli importi sono in euro -

Gruppo Creatives Spa

Via Enrico Fermi 4, 37135 Verona

+39 045 626 1357

www.creativesgroup.com

INDICE ANALITICO

INDICE ANALITICO	2
INDICE SINTETICO	3
INDICE DELLE TABELLE	4
INDICE DELLE FIGURE	5
LA STORIA	6
PANORAMICA DEL GRUPPO.....	6
Struttura del Gruppo Creatives	6
VISIONE.....	7
MODELLO DI BUSINESS	8
PANORAMICA DEL MERCATO	10
POSIZIONAMENTO DEL GRUPPO NEI MERCATI CONSIDERATI ED ARENA COMPETITIVA	15
I CLIENTI.....	19
STRATEGIA DI CRESCITA	20
Strategia canale partner	20
Crescita dei servizi ricorrenti.....	21
SERVIZI FORNITI	22
RELAZIONE SULLA GESTIONE	26
Analisi della situazione e della performance operativa del Gruppo	26
Risultati finanziari primo semestre dell'esercizio 2025-26	28
Investimenti	35
Personale (dipendenti, politiche del personale).....	38
Operazioni con parti correlate	38

Gestione dei rischi del gruppo Creatives	39
Andamento del titolo	39
Operazioni atipiche e inusuali.....	40
Attività di direzione e coordinamento	40
Evoluzione prevedibile della gestione.....	40
Fatti di rilievo avvenuti nel corso del primo semestre dell’esercizio 2025-26.....	40
Fonti delle operazioni con parti correlate	41
Lavoro e ambiente.....	42
Evoluzione, performance e posizione del Gruppo	42
Eventi significativi avvenuti tra la fine dell’esercizio e la pubblicazione del presente rapporto	43
Assetto Societario della Capogruppo	43
ORGANI SOCIETARI DELLA CAPOGRUPPO	44
Consiglio di amministrazione	44
Collegio dei sindaci	44
Società di revisione indipendente.....	44
BILANCIO SEMESTRALE CONSOLIDATO	46
Stato Patrimoniale.....	46
Conto economico.....	48
Rendiconto finanziario.....	50
NOTE AL BILANCIO CONSOLIDATO SEMESTRALE DELLA CREATIVES GROUP SPA	51
PROSPETTIVA DELLA CONTINUITÀ AZIENDALE.....	53

INDICE SINTETICO

Sommario

INDICE ANALITICO	2
INDICE SINTETICO	3

INDICE DELLE TABELLE	4
INDICE DELLE FIGURE.....	5
LA STORIA	6
PANORAMICA DEL GRUPPO.....	6
VISIONE.....	7
MODELLO DI BUSINESS	8
PANORAMICA DEL MERCATO	10
POSIZIONAMENTO DEL GRUPPO NEI MERCATI CONSIDERATI ED ARENA COMPETITIVA.....	15
I CLIENTI.....	19
STRATEGIA DI CRESCITA	20
SERVIZI FORNITI	22
RELAZIONE SULLA GESTIONE.....	26
ORGANI SOCIETARI DELLA CAPOGRUPPO	44
BILANCIO SEMESTRALE CONSOLIDATO.....	46
NOTE AL BILANCIO CONSOLIDATO SEMESTRALE DELLA CREATIVES GROUP SPA	51
PROSPETTIVA DELLA CONTINUITÀ AZIENDALE.....	53

INDICE DELLE TABELLE

Table 1 - Fatturato dei clienti	19
Table 2 - Distribuzione dei ricavi	30
Table 3 - Posizione finanziaria netta.....	31
Table 4 - Conto economico riclassificato del Gruppo.....	32
Table 5 - Principali dati di bilancio del Gruppo.....	34
Table 6 - Composizione organico del Gruppo Creatives	38

Table 7 - Parti correlate	42
Table 8 - Indicatori finanziari del Gruppo	42
Table 9 - Assetto proprietario del Gruppo Creatives Spa	43

INDICE DELLE FIGURE

Figure 1 - Struttura del gruppo	7
Figure 2 - Impatto dell'AI e della GenAI.....	11
Figure 3 - Spesa in tecnologie e servizi per trasformazione digitale nel mondo (in trilioni di dollari).....	12
Figure 4 - Dimensione del mercato della gestione della catena di fornitura (miliardi di dollari).....	12
Figure 5 - Dimensione del mercato delle soluzioni di licenza on-premise (miliardi di \$) e delle soluzioni di licenza SaaS (miliardi di euro)	13
Figure 6 - Mercato dei Big Data e della Business Analytics per soluzione (miliardi di dollari)	14
Figure 7 - Valore del mercato globale dell'intelligenza artificiale (miliardi di dollari)..Valore del mercato globale dell'apprendimento automatico (miliardi di dollari).....	14
Figure 8 - RESEARCH AND MARKETS - The World's Largest market research store: il volume complessivo dei tre mercati è di 18 miliardi di dollari nel 2021	15
Figure 9 - Mercato della tecnologia di approvvigionamento	17
Figure 10 - Presenza geografica.....	19
Figure 11 - Uno sguardo al portafoglio clienti in tutto il mondo	20
Figure 12 - Andamento per anni dei ricavi ricorrenti	22
Figure 13- Funzionamento del modello operativo del Gruppo	22
Figure 14 - Strumenti e applicazioni commerciali.....	24
Figure 15 - Ricavi consolidati	28
Figure 16 - Valore della produzione consolidato	28
Figure 17 - EBITDA del Gruppo	29
Figure 18 - Risultato consolidato.....	29
Figure 19 - Ricavi per paese e Ricavi suddivisi tra Italia e resto del mondo (ROW)	30
Figure 20 - Posizione finanziaria netta	31
Figure 21 - Patrimonio netto	31

LA STORIA

Creactives Group Spa (di seguito la Società), Capogruppo del Gruppo Creactives, è nata come società di consulenza per la riduzione dei costi i cui clienti appartenevano principalmente ai settori: manifatturiero (compresa la produzione discreta), delle utilities, del petrolio, del gas e della logistica.

Sono stati portati a termine con successo diversi grandi progetti che prevedevano l'analisi di una quantità significativa di dati multilingue e criptici.

Per fornire una strategia efficace di riduzione dei costi, si è subito compreso che la categorizzazione granulare in un ambiente plurilingue è un fattore determinante. Un altro aspetto fondamentale è la gestione delle parti e dei servizi relativi alla spesa per manutenzione, riparazione e operations (MRO), che spesso costituiscono la maggior parte della cosiddetta "coda lunga". La "coda" è la parte delle spese di un'azienda più difficile da tenere sotto controllo, soprattutto perché è estremamente difficile da comprendere e monitorare ed il relativo ROI è significativamente inferiore rispetto a spese che non appartengono alla coda. Avendo a che fare con così tanti progetti, è stata acquisita una profonda esperienza nella categoria MRO, esperienza che oggi è a disposizione di tutte le aziende. Ad oggi, Creactives possiede la più grande base di conoscenza di componenti industriali al mondo.

L'esperienza e il know-how sviluppato in anni di lavoro nel campo della gestione dei costi sono ora a disposizione delle organizzazioni di procurement dei clienti, esistenti e futuri. Una soluzione unica e consolidata, costruita inizialmente per soddisfare le esigenze interne.

L'intero processo organizzativo di Creactives è dotato di un Sistema di Gestione della Sicurezza Integrato, che supporta nativamente ISO 27001, ISO 9001 e GDPR in un unico sistema ben integrato - certificato dal British Standard Institute (BSI).

PANORAMICA DEL GRUPPO

La Società è quotata in Borsa su Euronext Growth Milano - Segmento Professional (ISIN **IT0005408593** - ticker: **CREG**) da marzo 2023.

Creactives ha sede a Verona, Italia, ha una filiale in Germania e uffici in Spagna e Francia.

Struttura del Gruppo Creactives

Creactives Group S.p.A. nasce il 13 febbraio 2020 dalla startup italiana Balaban Technology S.p.A., società nata per sviluppare soluzioni ICT innovative.

Il 24 aprile 2020 Creactives S.p.A. è stata interamente conferita in Balaban Technology S.p.A., gli azionisti di Creactives S.p.A. sono diventati azionisti di maggioranza di Balaban Technology S.p.A. (si veda la "sezione 2" del presente documento per ulteriori dettagli) e Balaban Technology S.p.A. è stata rinominata in Creactives Group S.p.A.

Il 31 dicembre 2024 Creactives Group incorpora tramite una fusione la società controllata Creactives Spa, di seguito la nuova struttura del gruppo.

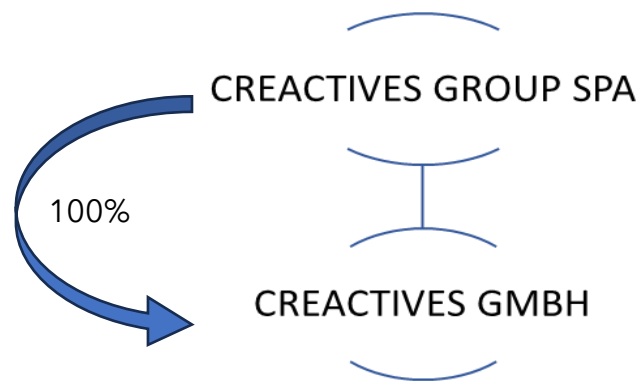


Figure 1 - Struttura del gruppo

VISIONE

Guidare la rivoluzione dell'Intelligenza Artificiale nella trasformazione digitale del Procurement e della Supply Chain!

Tutti conoscono le impressionanti capacità di ricerca di Amazon. Non tutti sanno che il fattore abilitante è che ogni prodotto è accuratamente categorizzato secondo una struttura standard multilingue prima di essere caricato nel negozio elettronico. È come un supermercato fisico con corridoi dedicati a ogni famiglia di prodotti e scaffali dedicati a ogni categoria e sottocategoria. I prodotti sono descritti in tutte le lingue conosciute. In questo modo risulta molto facile per tutti riempire il carrello.

Per i venditori di Amazon il reperimento preciso dei prodotti è una solida motivazione a categorizzarli con cura. Tuttavia, non possiamo dire lo stesso per i compratori. I compratori sono più motivati a pensare dove e come utilizzare i prodotti acquistati. Sarebbe quindi complicato rispondere immediatamente a quanto è stato speso in lampade lo scorso anno, quante sono state acquistate, quante usate e quante sono rimaste nel ripostiglio.

Nelle transazioni B2B, l'atteggiamento degli acquirenti non è diverso. Ogni azienda ha il suo modo di categorizzare i beni e i servizi che acquista. Per farlo, alcune utilizzano criteri standard come l'UNSPSC (creato dalle Nazioni Unite), ma la maggior parte ha una propria struttura. Qual è il problema? Negli ERP di oggi, la categorizzazione è obbligatoria ma è un'attività manuale. Consiste nel selezionare una categoria da un elenco che può essere molto lungo (UNSPSC ha più di 150.000 categorie) e quindi assegnarla a ogni materiale e servizio acquistato dall'azienda.

È comune che le aziende con più unità aziendali, più ERP e più strutture di categorizzazione acquistino articoli simili in più lingue. Questi fattori producono alti tassi di errore e una cattiva classificazione dei dati di spesa e di inventario.

Queste difficoltà impediscono l'ottimizzazione del processo di acquisto e rappresentano un grave ostacolo nell'identificazione di carenze e incongruenze. Iniziative aziendali quali l'ottimizzazione dei costi e delle scorte, l'approvvigionamento strategico e le sinergie per fusioni e acquisizioni divengono difficili se non impossibili.

Tuttavia, gli ERP contengono informazioni preziose nei campi di descrizione dei dati anagrafici dei materiali e nelle righe degli ordini di acquisto e delle fatture, ma in genere queste informazioni non possono essere sfruttate all'interno dei sistemi legacy o di strumenti di BI esterni, in quanto non strutturate.

Le soluzioni AI di Creactives si basano su algoritmi proprietari di deep learning per fornire:

- Piattaforma cloud di ingegneria della conoscenza: uno strumento per istruire il motore AI a categorizzare, trasformare e arricchire automaticamente le informazioni non strutturate in informazioni strutturate, granulari e di alta qualità;
- Categorizer/TSV8: analisi e approfondimenti degli acquisti in tempo reale;
- TAM4: Ottimizzazione e governance dell'inventario globale;
- Data Assistant: automazione del processo di approvvigionamento.

Per implementare le soluzioni di cui sopra, Creactives si avvale anche di una rete di partner certificati a livello globale, come INDRA, KPMG e NTT DATA, che sono in grado di istruire l'AI sulla piattaforma senza l'assistenza di data scientist o esperti di AI. La rete dei partners è in continua espansione e rappresenta una nuova opportunità di accelerare la crescita.

La tecnologia di Creactives in sintesi:

- piattaforma cloud per la personalizzazione dell'intelligenza artificiale sui dati dei clienti per comprendere il gergo aziendale specifico, con un basso impegno da parte del cliente;
- funzionalità di categorizzazione a tassonomia multipla con la massima accuratezza disponibile sul mercato;
- capacità di gestire in modo nativo set di dati in più di 25 lingue;
- funzionalità di crowd-learning per aggiornare automaticamente il modello di intelligenza artificiale e prevedere i dati futuri imparando dai significati in evoluzione;
- salvaguardare in modo conveniente la creazione di nuove informazioni su base automatica e continua.

MODELLO DI BUSINESS

Viene qui descritta una sintesi del modello di Business che verrà meglio dettagliato nel capitolo SERVIZI FORNITI.

Creactives ha un modello di business flessibile basato su "SaaS - Software as a Service", che offre un flusso di entrate ricorrenti.

Il Gruppo, anche attraverso la collaborazione dei *partner*, realizza progetti tecnologici per fornire ai propri clienti supporto nelle attività di gestione dei dati relativi alla catena di approvvigionamento basandosi su:

- la piattaforma collaborativa di tecnologia AI-semantic, Vanessa, che rende possibile creare il c.d. *digital twin* dei dati (ripuliti e categorizzati) della catena di approvvigionamento dei clienti, anche da parte di *partner* che non hanno competenza in ambito AI;

- modello di *business* di successo e scalabile basato sull'implementazione delle soluzioni tecnologiche (c.d. *set-up*) sviluppate dal Gruppo direttamente oppure tramite una rete di *partner* - l'utilizzo di quest'ultimo canale permette, rispetto alla vendita diretta, di creare valore in modo scalabile e acquisire più clienti - e nella fornitura dei sistemi tecnologici in favore della clientela attraverso modalità SaaS;

I progetti si sostanziano in due fasi:

a. *il set-up del sistema di soluzioni tecnologiche tramite "Vanessa" per il DIGITAL TWIN PROVISIONING*

Utilizzando la piattaforma tecnologica proprietaria denominata Vanessa, sviluppata dal Gruppo a supporto dell'intero processo di analisi e di categorizzazione dei dati relativi alla *supply chain*, nonché di identificazione dei materiali vengono analizzati, ripuliti e categorizzati i dati relativi alla *supply chain* del cliente e creato il c.d. *digital twin* dei dati ex-post multilingua relativi alla propria catena di approvvigionamento, che consiste in una versione aumentata e correttamente categorizzata dei dati del cliente presenti fino a quel momento.

Il *set-up* può durare da una settimana a 6 mesi, a seconda della tipologia e del numero delle applicazioni implementate, del numero dei dati e delle lingue da gestire.

b. *la distribuzione del sistema di applicazioni in modalità SaaS*

Una volta terminato il *set-up ed ottenuto il DIGITAL TWIN*, il Gruppo fornisce ai propri clienti, in abbonamento SaaS, il sistema di applicazioni (che può essere costituito da uno o più *tool*) sviluppato attorno al *digital twin* e che permettono di mantenere alta la qualità dei dati *ex-ante*.

Attraverso i *tool* il Gruppo fornisce alla propria clientela due differenti servizi: (i) tenere ordinato e catalogato il *digital twin* dei dati multilingua attraverso ad esempio applicazioni di Governance per la gestione Anagrafiche Materiali che permette di evitare *ex-ante* la creazione di nuovi duplicati, categorizzare correttamente i nuovi dati ed arricchirli; (ii) effettuare un'analisi sulla propria catena di approvvigionamento (ad esempio, sui propri fornitori, materiali da acquistare, stoccaggio del magazzino).

A tal fine il Gruppo stipula con i propri clienti contratti di fornitura di servizi in modalità SaaS, con i quali sono messi a disposizione i sistemi di applicazioni, di regola di durata di 3 anni e automaticamente rinnovabili. Il canone SaaS, che include i costi del mantenimento del *digital twin* e della messa a disposizione dei *tool* in *cloud*, è composto da una parte fissa e da una parte variabile, c.d. *pay as you go*, ovvero che dipende dalla dimensione dei dati relativi alla catena di approvvigionamento da analizzare e gestire.

un progetto di ottimizzazione dell'inventario (Material Master Data) potrebbe comprendere da 50.000 a 5 milioni di articoli e 10 lingue.

Un progetto di ottimizzazione degli acquisti (classificazione della spesa) può comprendere da 500.000 a 20.000.000 di ordini di acquisto e file di fatture in 2-30 lingue all'anno.

Un progetto di Data Assistants (assistenti alla classificazione) potrebbe comprendere da 40.000 a 500.000 suggerimenti in 4-20 lingue all'anno.

Il valore totale del contratto è l'importo totale del progetto di installazione e del canone SaaS per 3 anni e varia di conseguenza da 50.000 € a 1.000.000 € o anche di più.

Il rinnovo della SaaS è automatico: il tasso di abbandono è molto basso.

PANORAMICA DEL MERCATO

Il Gruppo è attivo nel mercato delle soluzioni di *Supply Chain Management* (SCM - Gestione della catena di approvvigionamento), grazie ai propri strumenti di tecnologia semantica supportati dall'intelligenza artificiale, sviluppati con l'obiettivo di supportare i propri clienti nel controllo dei dati della *supply chain* attraverso la trasformazione digitale.

L'obiettivo della SCM è quello di migliorare l'efficienza e la redditività dell'organizzazione ottimizzando il processo produttivo, riducendo al minimo i costi e consegnando il prodotto giusto al momento giusto e nel posto giusto. La gestione della catena di fornitura comprende la pianificazione e la gestione di tutte le attività essenziali coinvolte nell'approvvigionamento, nella fornitura, nella conversione e nella gestione della logistica. Il mercato della gestione della supply chain sta crescendo rapidamente con l'espansione del business a livello globale e con le crescenti aspettative dei consumatori dell'e-commerce per le consegne rapide. Il mercato della gestione della catena di fornitura deve affrontare ostacoli quali le complesse integrazioni software, la volatilità della catena di fornitura, le competenze necessarie per la gestione dei dati e la rigorosa osservanza delle normative. Tuttavia, il recente ricorso a tecnologie avanzate come blockchain, IA, IoT e analisi predittiva consente di rinnovare le catene di fornitura tradizionali in strutture più adattabili e scalabili, creando opportunità lucrative per il mercato globale della gestione della catena di fornitura.

Il mercato della gestione della supply chain è cresciuto da 32,42 miliardi di dollari nel 2023 a 35,31 miliardi di dollari nel 2024. Si prevede che continuerà a crescere a un tasso CAGR del 9,24%, raggiungendo i 60,21 miliardi di dollari entro il 2030.



Con l'obiettivo di superare le avversità derivanti dall'incertezza del contesto geopolitico e sanitario, le imprese stanno integrando flussi di lavoro intelligenti nella loro *supply chain*, così registrandosi un'enorme impennata nell'adozione della digitalizzazione per migliorare i sistemi aziendali di gestione della *supply chain*. Infatti, secondo un'indagine di Gartner, oltre il 50% dei *leader* della *supply chain* prevede di investire nella digitalizzazione (dati,

processi, piattaforme), con l'obiettivo di ottenere un ecosistema della *supply chain* che si impegna nella condivisione di dati sicuri e in tempo reale e nell'esecuzione di processi multi-impresa.

Trasformazione digitale

Secondo McKinsey, l'utilizzo dell'IA è più che raddoppiato dal 2018, in quanto l'IA è strategica per ridurre le spese operative delle aziende. Infatti, è emerso che il potenziale impatto di queste tecnologie aumenta in maniera importante anno dopo anno.

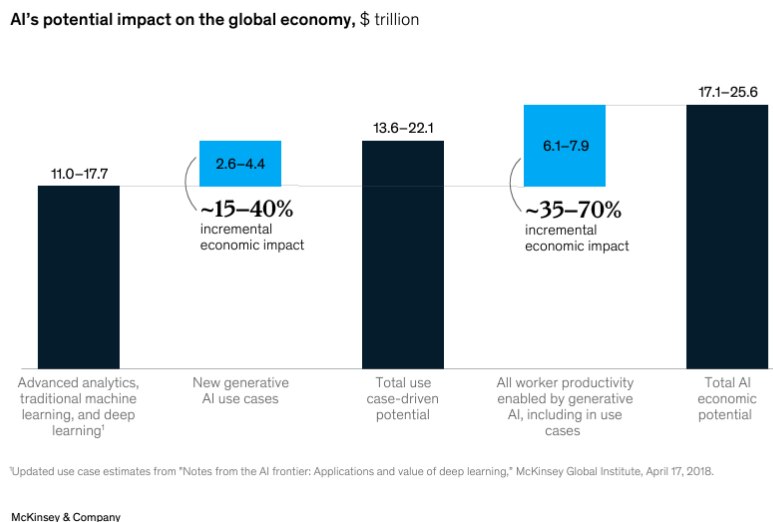


Figure 2 - Impatto dell'AI e della GenAI

Fonte: McKinsey Global Institute: Istituto globale McKinsey

Di conseguenza, la trasformazione digitale è un imperativo strategico per tutti i settori, indipendentemente dalle dimensioni e funzioni aziendali in quanto:

- (i) migliora la qualità delle prestazioni del servizio;
- (ii) riduce i costi dei servizi di un'organizzazione;
- (iii) elimina la comunicazione inefficiente e la pianificazione e l'utilizzo delle risorse.

Per eliminare l'inefficienza nella comunicazione e nella pianificazione delle risorse, il procurement 4.0 è fondamentale e rappresenta il prossimo passo della trasformazione digitale, che mira a stabilire:

- (i) approccio predittivo del *sourcing* strategico;
- (ii) automazione degli acquisti transazionali;
- (iii) proattività della gestione delle relazioni con i fornitori.

Secondo Statista, la spesa globale per le tecnologie e i servizi di trasformazione digitale da 1,3 trilioni di dollari nel 2020 (circa il 14,5% su base annua), dovrebbe raggiungere i 2,8 trilioni di dollari entro il 2025 mostrando una forte crescita a due cifre con un CAGR20-25E del 16,4%.

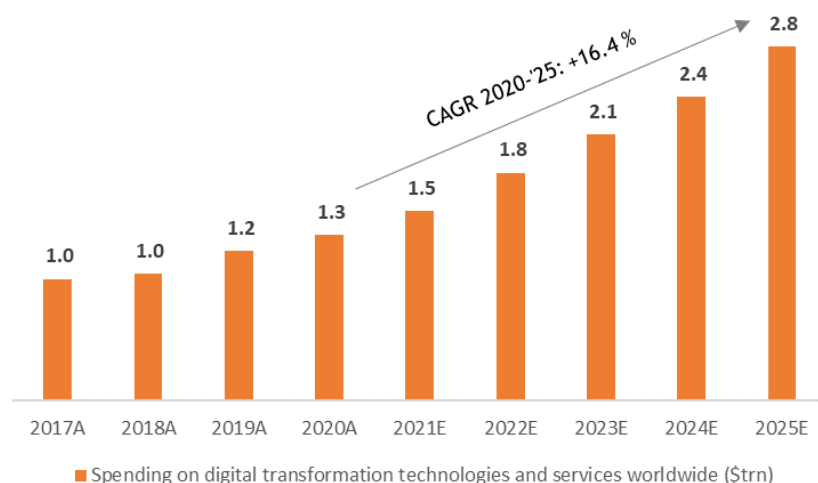


Figure 3 - Spesa in tecnologie e servizi per trasformazione digitale nel mondo (in trilioni di dollari)

Fonte: Elaborazione di KT&Partners su Statista

Gestione della Supply Chain Globale (catena di approvvigionamento globale)

Secondo Statista, nel 2020 il mercato globale della gestione della catena di approvvigionamento è stato valutato pari a 15,9 miliardi di dollari e si prevede che raggiunga quasi 31 miliardi di dollari entro il 2026, con una crescita a due cifre del CAGR2020-26E pari a +11,8%, trainata da:

- (i) sviluppo della tecnologia digitale di livello industriale;
- (ii) aumento della necessità di migliorare la trasparenza della catena di approvvigionamento;
- (iii) aumento della propensione verso i *software* di gestione della *supply chain* basati su *cloud*;
- (iv) aumento della necessità di soluzioni di gestione della domanda tra le imprese per supportare al meglio la loro attività.

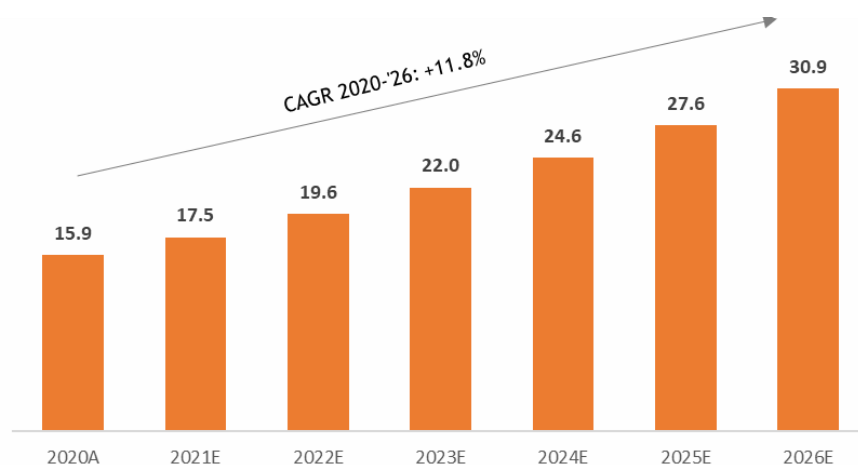


Figure 4 - Dimensione del mercato della gestione della catena di fornitura (miliardi di dollari)

Fonte: Elaborazione di KT&Partners su Statista

Il controllo delle scorte e la pianificazione della produzione sono soddisfatti dalle soluzioni SCM basate su SaaS. Secondo Allied Market Research, le dimensioni del mercato SaaS dovrebbero crescere a un ritmo superiore rispetto alle licenze *on-premise* (CAGR2020-27E del 14% contro il 9%). Tuttavia, il mercato è ancora dominato dalle soluzioni con licenza *on-premise*, con una crescente presenza di soluzioni in abbonamento. In effetti, le dimensioni del mercato delle soluzioni di licenza *on-premises* raggiungeranno i 17,4 milioni di euro entro il 2027, circa 1,7 milioni di euro in più rispetto alle dimensioni del mercato delle soluzioni di licenza SaaS.

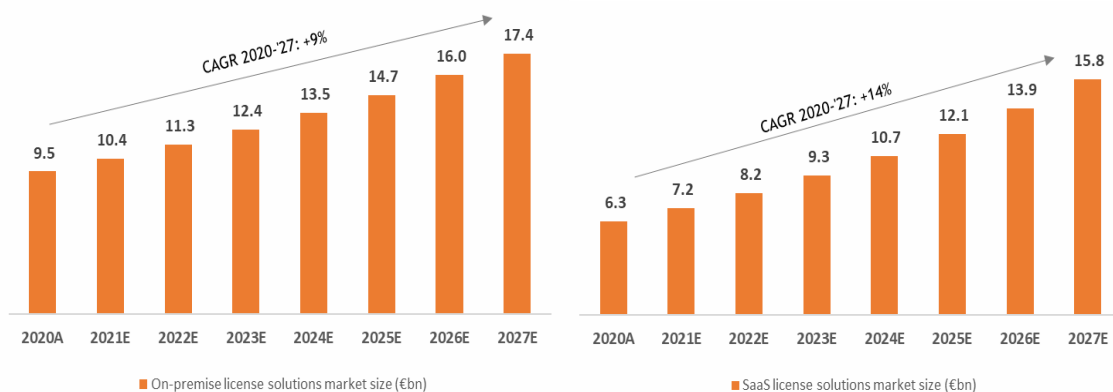


Figure 5 - Dimensione del mercato delle soluzioni di licenza *on-premise* (miliardi di \$) e delle soluzioni di licenza SaaS (miliardi di euro)

Fonte: Elaborazione di KT&Partners su ricerche di mercato alleate

Si registra anche un aumento della domanda di ambienti ibridi per *la supply chain*, con la coesistenza di applicazioni *cloud* e *on-premise*, con *hub* informativi e reti di fornitori che dominano il passaggio al *cloud*. Infatti, secondo Gartner, oggi il *cloud* è diventato l'opzione preferita per l'implementazione dei sistemi di gestione del magazzino (WMS = *Warehouse Management System*), con il 70% dei nuovi clienti che preferisce il *cloud* se i costi sono ragionevoli. Tuttavia, con un'ampia base installata di WMS *on-premise*, poco più di un quarto delle implementazioni completate sono *cloud*, con circa l'8% di *cloud multi-tenant*.

Big Data e IA

Gli strumenti di *data mining* (estrazione dei dati) e *warehousing* (stoccaggio) sono ampiamente adottati per strutturare i dati raccolti da numerose fonti, che possono essere ulteriormente confrontati e analizzati per supportare vari processi decisionali. Secondo Allied Market Research, infatti, il mercato dei *Big Data* e della *Business Analytics* dovrebbe raggiungere 512,1 miliardi di dollari entro il 2026, con una crescita CAGR20-26 del 14,9%. Inoltre, con un CAGR20-26 di oltre il 16,2%, il *data Mining* e il *warehousing* sono tra i segmenti in più rapida crescita del mercato dei *Big Data* e della *Business Analytics*, raggiungendo 93,9 miliardi di dollari entro il 2026, e guidando la crescita degli strumenti di *data mining* e *warehousing*.

Oggi le organizzazioni della *supply chain* sono sottoposte a una crescente pressione per acquisire dati in tempo reale e analizzarli per prendere decisioni più rapidamente. Infatti, circa il 60% dei *chief supply chain officer* si aspetta di prendere decisioni più rapide, accurate e coerenti in tempo reale, accelerando gli investimenti nella tecnologia della *supply chain* per consentire l'analisi in tempo reale come passo verso l'esecuzione in tempo

reale (esecuzione automatizzata della pianificazione, dell'ottimizzazione delle scorte e di altri processi chiave).

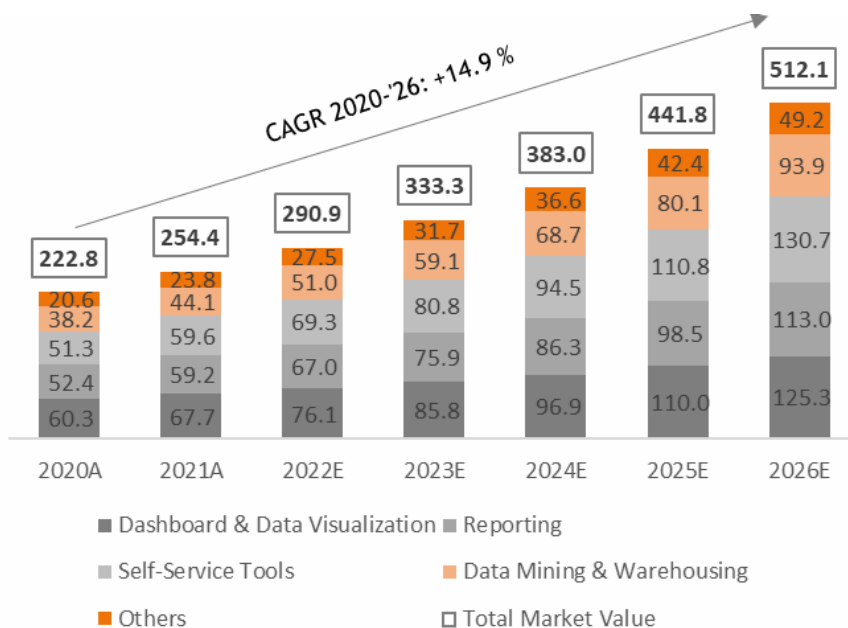


Figure 6 - Mercato dei Big Data e della Business Analytics per soluzione (miliardi di dollari)

Fonte: Elaborazione di KT&Partners su ricerche di mercato alleate

L'Intelligenza Artificiale (AI) e l'Apprendimento Automatico (ML) si stanno rivelando strumenti essenziali per mantenere il controllo su quantità crescenti di dati e per consentire l'esecuzione in tempo reale. Infatti, secondo Grand View Research, il valore del mercato globale dell'AI dovrebbe raggiungere i 733 miliardi di dollari entro il 2027, con una crescita CAGR20-27 del 42,2%, mentre Fortune Business Insights prevede che il mercato globale dell'ML crescerà con un CAGR20-27 del 39,3%.

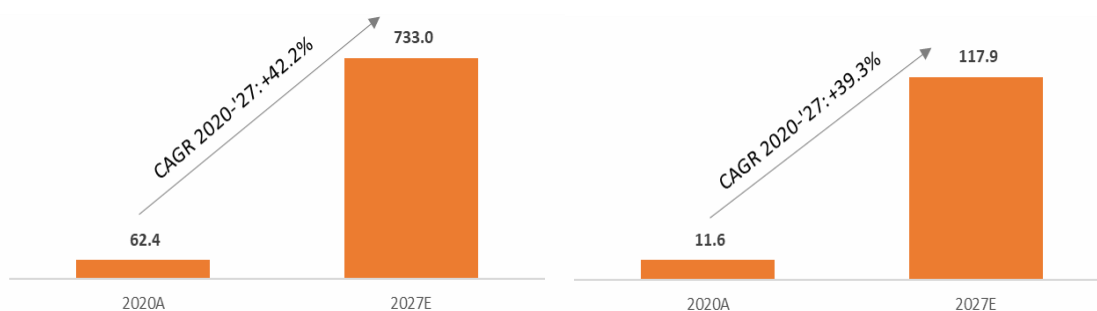


Figure 7 - Valore del mercato globale dell'intelligenza artificiale (miliardi di dollari)

Valore del mercato globale dell'apprendimento automatico (miliardi di dollari)

Fonte: Elaborazione di KT&Partners su Grand View Research. Fonte: Elaborazione di KT&Partners su Fortune Business Insights

POSIZIONAMENTO DEL GRUPPO NEI MERCATI CONSIDERATI ED ARENA COMPETITIVA

L'esperienza acquisita dal Gruppo ha toccato molti settori, spesso diversi tra loro, ma con un denominatore comune: le sfide della qualità dei dati multilingue negli appalti e nella *supply chain*.

L'offerta del Gruppo copre un mercato composito a seconda del suo portafoglio prodotti:

- mercato globale di *Procurement Analytics* per la categorizzazione e l'analisi della spesa;
- mercato globale della gestione dei dati per la *governance* del *Material Master Data*;
- mercato RPA per l'automazione della guida agli acquisti (*Data Assistants*).

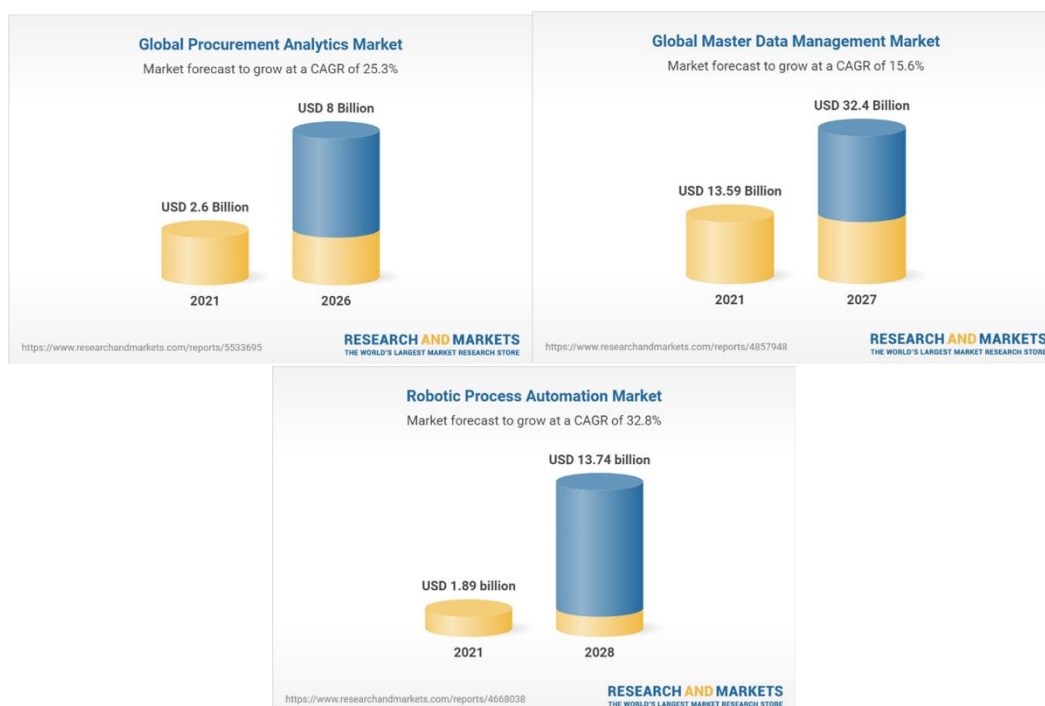


Figure 8 - RESEARCH AND MARKETS - The World's Largest market research store: il volume complessivo dei tre mercati è di 18 miliardi di dollari nel 2021

Sulla base delle analisi di RESEARCH AND MARKETS - The World's Largest market research store, nel 2021 è stato previsto che il mercato globale raggiunga una dimensione rivista di 55 miliardi di dollari entro il 2026, crescendo a un CAGR medio del 25% circa.

Diversi fattori, come l'aumento della spesa per le attività di *marketing* e pubblicità da parte delle imprese, l'evoluzione del panorama della *customer intelligence* per guidare il mercato e la proliferazione dei canali dei clienti, sono destinati a guidare l'adozione di tecnologie e servizi di analisi degli acquisti.

In base alla modalità di implementazione, il mercato dell'analisi degli acquisti è stato segmentato in "on-premise" e *cloud*. I servizi "on-premise" sono installati presso le infrastrutture dei clienti con investimenti in Hardware, Sicurezza e personale dedicato importanti. I servizi basati sul *cloud* vengono forniti direttamente attraverso la connessione di rete distribuita nel *cloud*. Le piattaforme basate sul *cloud* sono vantaggiose in quanto distribuiscono nel tempo gli

investimenti e permettono di essere costantemente aggiornate. La modalità di distribuzione basata sul *cloud* è in fortissima crescita, poiché le soluzioni di analisi degli acquisti basate sul *cloud* sono facili da mantenere e aggiornare.

Le soluzioni del Gruppo sono tutte basate su *cloud* e si inseriscono quindi nel segmento più promettente del mercato.

La Spesa nei prossimi anni che le aziende faranno per migliorare i sistemi di gestione del *procurement* e della *supply chain* sarà ripartita per dimensione aziendale e per geografia come segue:

- per dimensione delle aziende: Tier I: 35%, Tier II: 45% e Tier III: 20%. Il Gruppo lavora principalmente su aziende di Tier I e II;
- per Area Geografica: Europa: 30%, Nord America: 30%, dove opera la maggior parte dei clienti del Gruppo, APAC: 25%, MEA: 10%, America Latina: 5%, Altre 10%. Il Gruppo lavora principalmente in Europa e Nord America.

L'intelligenza artificiale (AI), l'apprendimento automatico (*Machine Learning*) e l'elaborazione del linguaggio naturale (NLP), sono in grado di gestire attività di alto livello utilizzando dati non strutturati e dimostrando capacità decisionali senza l'intervento umano. L'importante utilizzo di queste tecnologie nelle applicazioni del Gruppo sarà in grado di posizionarlo come riferimento in grado di offrire la migliore soluzione in ogni segmento di mercato.

Dinamiche del mercato procurement

La tecnologia di *procurement* si è evoluta in diverse fasi principali, portando ad applicazioni ancora più specifiche.

Nella Figura "La piattaforma per le moderne organizzazioni di Acquisto" riportata di seguito è rappresentata la *Spider Chart* del partner Kearney e Procurement Futurist - Dr Elouise Epstein che illustra il *Modern Procurement Platform* su cui si baseranno le future evoluzioni strategiche delle piattaforme di *procurement*.

La mappa sviluppata da Kearney identifica i protagonisti più rilevanti nel panorama *Procurement Tech* e tutti i casi d'uso pertinenti a grandi aziende multinazionali ed il loro Dipartimento di *Procurement and Supply Chain* - che sono il *target market* del Gruppo.

Secondo **Future Market Insights** il *Global Procurement Software market* è valutato US\$ 6.548,9 milioni nel 2022 e si prevede una crescita ad un CAGR del 12.3% per i prossimi 10 anni con un valore di US\$ 20.937,9 milioni entro il 2032 (Sorgente: *Future Market Insights link: <https://www.futuremarketinsights.com/reports/procurement-software-market>*).

Arena competitiva

Il Gruppo è un attore importante soprattutto nella gestione dei dati anagrafici degli articoli, e come mostra la seguente *Spider Chart di Kearney* per i rapporti sull'architettura tecnologica del *Procurement* Moderno, il Gruppo si colloca nell'area più strategica proprio al centro della *DATA FOUNDATION* (*Fondamenta dei Dati*).

Il Gruppo è considerato il primo *mover* italiano e, nonostante le dimensioni ridotte e la fase iniziale di sviluppo, si distingue bene rispetto ai concorrenti internazionali grazie alla sua capacità di coprire differenti funzionalità quali:

- (i) apprendere e utilizzare in tempo reale l'esperienza acquisita dai progetti attraverso i processi di *deep learning*;
- (ii) trasformare i dati non strutturati della *supply chain* in oltre 25 lingue;
- (iii) effettuare il cosiddetto "*transfer learning*" adattando l'esperienza acquisita in diversi settori.

Inoltre, a differenza dei suoi principali concorrenti, il Gruppo agisce attraverso i suoi strumenti di integrazione dei dati sia *ex-ante*, grazie all'assistente di classificazione, ricerca e creazione, sia *ex-post*, grazie all'ottimizzatore di acquisti, alla governance dei dati anagrafici dei materiali e all'assistente di ottimizzazione dell'inventario. Infatti, secondo il Dr. Elouse Epstein, *partner* di Kearney e Futurista degli Approvvigionamenti, il Gruppo è considerato l'attore più strategico della fondazione dei dati, affiancando i principali attori globali (come SAP-ARIBA e Coupa) come unica soluzione di *Material Master Data*.

A giudizio di Kearney, in generale, il mercato nei prossimi anni tenderà ad una razionalizzazione dell'offerta, con un percorso di integrazione e aggregazione dei principali attori.

Negli ultimi anni il team e la tecnologia di Creatives sono stati riconosciuti da diversi analisti indipendenti, in particolare:

- Spend Matters 50 to Watch 2020,2021,2022,2023 e 2024
- ProcureTech100 2021, 2022, 2023 e 2025 - la classifica definitiva dei 100 pionieri delle soluzioni digitali per gli acquisti,
- Le 100 migliori aziende di approvvigionamento 2022, e tra le 150 migliori aziende del 2024 Procurement magazine,
- Kearney che dal 2022 ci ha posizionato nella Data Foundation al centro della Spider Chart di Kearney,
- Scoutlab - Shell Challenge 2020,
- Partecipazione alla Solution Map di Spend Matters nella categoria "Spend Analytics".

I CLIENTI

La caratteristica comune dei clienti di Creatives è che sono tutti gruppi multinazionali con attività in più di un paese e quasi sempre in continenti diversi.

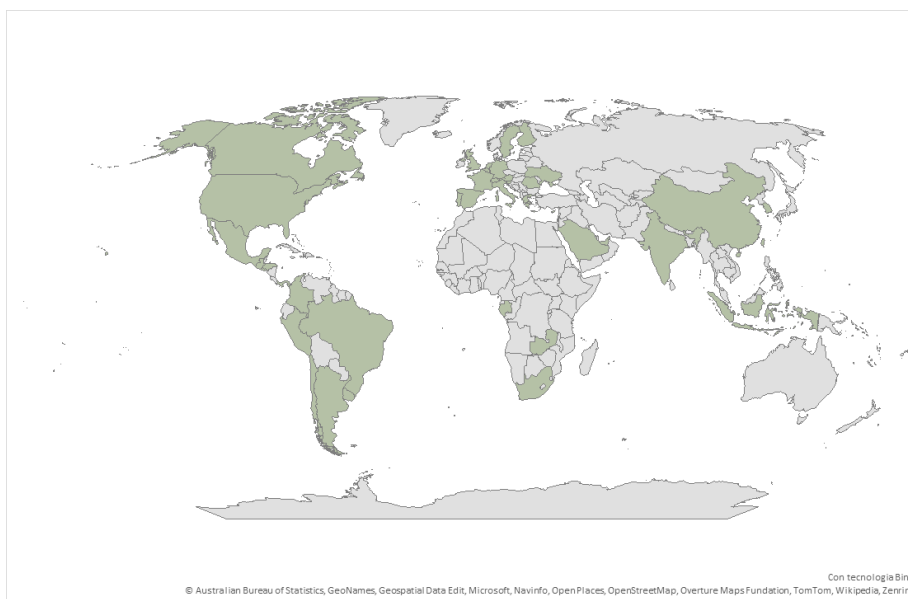


Figure 10 - Presenza geografica

Più della metà di queste multinazionali ha un fatturato superiore a 2 miliardi di euro, un terzo ha un fatturato superiore a 10 miliardi e il 46% sono quotate in borsa.

Customers Turn/over	%
< 1 BLN	33%
between 1 and 2	7%
between 2 and 10	24%
>10 BLN	36%

Table 1 - Fatturato dei clienti

Grazie alle caratteristiche dei prodotti Creatives, i settori predominanti nel portafoglio clienti sono quelli manifatturiero, FMCG/Food&Beverage, Oil&Gas e Power Generation, Aerospace, Automotive, Chemistry. Creatives ha all'attivo anche implementazioni di successo nei settori bancario e assicurativo.



Figure 11 - Uno sguardo al portafoglio clienti in tutto il mondo

Inoltre, tutti i rapporti con i clienti avvengono a livello di HQ, consentendo a Creactives di mantenere relazioni costanti con il top management di ciascuna azienda, e di pianificare insieme sviluppi e implementazioni future, supportandoli nel loro percorso di trasformazione digitale.

STRATEGIA DI CRESCITA

Strategia canale partner

Gli obiettivi di crescita di Creactives attraverso la strategia dei partner sono:

- aumentare l'efficienza operativa, utilizzando risorse dei partners nei progetti di setup;
- accelerare il processo di vendita a nuovi clienti sfruttando le opportunità di mercato generate dal canale dei partner;
- massimizzare il Ciclo di Vita del Cliente riducendo i tempi di avvio dei servizi SaaS;
- sfruttare appieno il potenziale dei prodotti e la posizione di leader di mercato.

Per raggiungere gli obiettivi e per attirare nuovi partners, Creactives ha creato e implementato il programma Go-to-Market per i partner che consiste nei seguenti elementi:

- Modello di coinvolgimento dei partner, in base al quale i partner generano ricavi attraverso la vendita, l'implementazione, l'integrazione e la gestione delle soluzioni Creactives, mentre Creactives trattiene i ricavi SaaS dei clienti finali;
- Partner Empowerment che offre un'esclusiva proposta di valore aumentata dal "Partner with Creactives inside";
- Partner Enablement, in cui Creactives certifica e dota il partner di centri di eccellenza globali;
- Esecuzione delle vendite da parte dei partner grazie a un piano di marketing e vendite congiunto Partner/Creactives;

- Creatives Knowledge Engineering Platform, la soluzione scalabile sviluppata da Creatives per l'uso esclusivo da parte dei Partner, in modo da implementare le soluzioni Creatives in autonomia.

I Partner Target includono Partner Strategici che agiscono come:

- Partner di servizi globali quali INDRA, KPMG, NTT DATA, ACCENTURE, BAIN&CO, LKS NEXT che hanno firmato accordi globali con Creatives, con centri di eccellenza in Europa e LATAM;
- Partner tecnologici di piattaforma come SAS che vendono soluzioni Creatives integrate nella loro suite di software per aumentarne la potenza e il valore.

Gli use cases che affrontiamo con i partner si sono arricchiti grazie a progetti rivolti all'IT e non solo al business. Per quanto attiene quest'ultimo, rimane principale la digitalizzazione della supply chain e del procurement. Tramite la tecnologia Creatives, le grandi organizzazioni scelgono volontariamente di puntare all'ottimizzazione dei loro processi.

Un caso d'uso molto importante rivolto all'IT è la migrazione a SAP4Hana, che non è volontaria ma imposta da SAP ai propri clienti. La migrazione in sé porta relativi benefici, mentre l'adozione delle tecnologie Creatives consente di portare rilevanti ottimizzazioni. Infatti, il nuovo sistema SAP4Hana prevede di centralizzare i dati su un unico database, creando quindi le condizioni di business favorevoli per utilizzare le nostre tecnologie.

Un ulteriore esempio fondamentale per aziende di consulenza strategica (come Bain&Co) è la valutazione delle sinergie/ottimizzazioni in progetti di M&A e ristrutturazione aziendale. In questo caso l'analisi preliminare dei dati è fondamentale per progettare un piano strategico che, sperabilmente, comporterà anche un progetto vero e proprio.

Crescita dei servizi ricorrenti

Il modello di business di Creatives si basa su un contratto SaaS pluriennale fornito direttamente da Creatives, mentre il progetto di configurazione iniziale può essere fornito da un partner o da Creatives stessa.

Questa strategia è stata implementata a partire dal 2018, con una progressiva migrazione del modello di licenza verso l'abbonamento SaaS. Come si vede dal grafico il fatturato relativo ai servizi di manutenzione di licenze si è ridotto in maniera sensibile mentre il fatturato derivante da SaaS cresce in maniera continua e oggi rappresenta circa il 97% del fatturato recurrent.

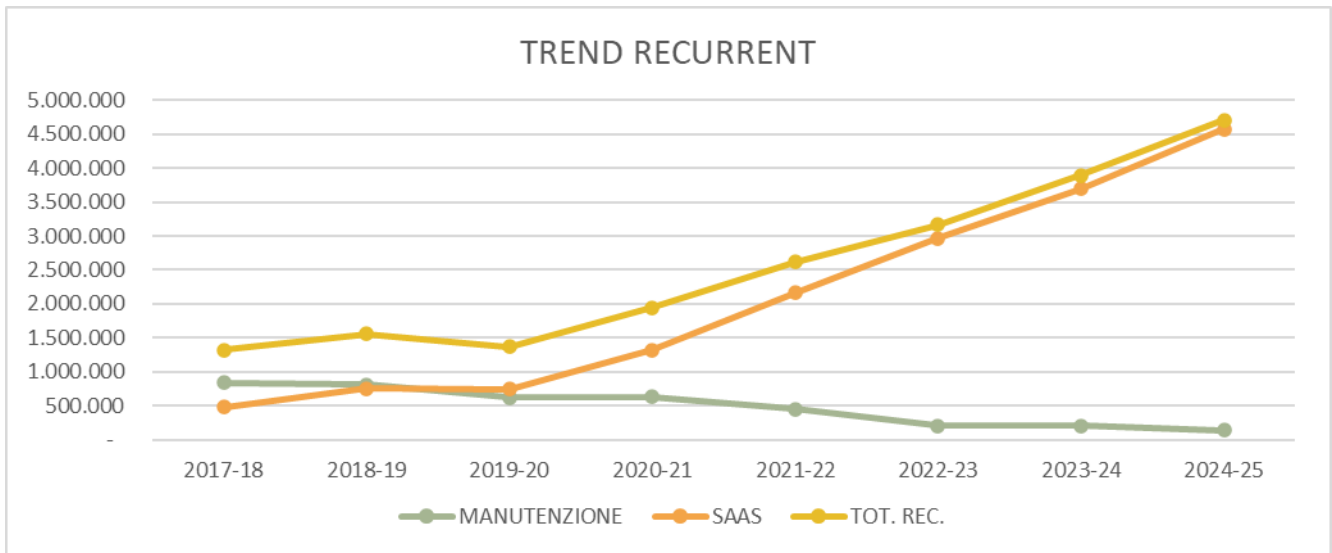


Figure 12 - Andamento per anni dei ricavi ricorrenti

SERVIZI FORNITI

Attività e modello operativo

Il funzionamento del modello operativo del Gruppo

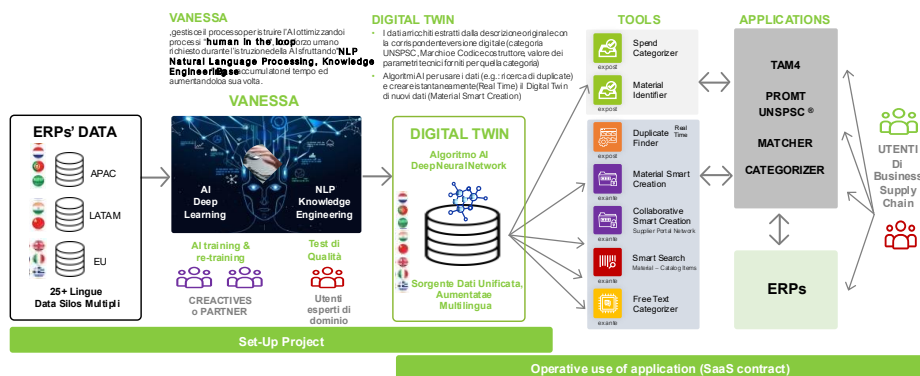


Figure 13- Funzionamento del modello operativo del Gruppo

Il Gruppo, anche attraverso la collaborazione dei *partner*, realizza progetti tecnologici per fornire ai propri clienti supporto nelle attività di gestione dei dati relativi alla catena di approvvigionamento.

I progetti si sostanziano in due fasi:

- c. il set-up del sistema di soluzioni tecnologiche tramite "Vanessa" per il DIGITAL TWIN PROVISIONING

Una volta individuata col supporto del cliente la configurazione ottimale del sistema (i servizi e le applicazioni da sviluppare e fornire), ovvero una volta definito il progetto

tecnologico e approvata la relativa offerta economica e commerciale, il Gruppo - attraverso il proprio *team* tecnico composto come rappresentato nella figura che segue - o i *partner* provvedono a gestire la fase di *set-up*, consistente nell'implementazione, integrazione e attivazione delle soluzioni tecnologiche nell'ambito dei processi aziendali dei clienti, oltre che in attività di formazione a favore degli utilizzatori del sistema.

Il gruppo di lavoro avvia il *set-up* del sistema di applicazioni, utilizzando quale strumento di lavoro la piattaforma tecnologica proprietaria denominata Vanessa, sviluppata dal Gruppo a supporto dell'intero processo di analisi e di categorizzazione dei dati relativi alla *supply chain*, nonché di identificazione dei materiali. Più in particolare, tale piattaforma consente di analizzare, ripulire e categorizzare i dati relativi alla *supply chain* del cliente (e di creare così il c.d. *digital twin*), di effettuare attività di formazione sull'analisi e gestione di tali dati in favore delle strutture interne (*data analyst*) della clientela, nonché di fornire, al termine del *set-up*, le varie soluzioni tecnologiche sviluppate dal Gruppo.

La piattaforma opera esclusivamente in *cloud*, impiegando tecnologie *Knowledge Engineering* e *deep learning*, nonché tecniche di *machine learning* e algoritmi *Natural Language Processing*, avvalendosi delle informazioni e dei dati in possesso del Gruppo (Creactives MSO - *Material and Service Ontology*, che contiene informazioni, di tipo linguistico e di natura tecnica, presenti tipicamente nei sistemi informativi delle società industriali del settore manifatturiero e energetico) e della clientela (c.d. *Subject Matter Expert*).

All'esito del processo di *set-up*, viene così fornito al cliente attraverso la stessa Vanessa il c.d. *digital twin* dei dati multilingua relativi alla propria catena di approvvigionamento, che consiste, più precisamente, in una versione aumentata dei dati multilingua (ad esempio vi viene aggiunta la descrizione) e di algoritmi *deep neural*. Il *digital twin* può essere costruito prendendo i dati già esistenti nei sistemi aziendali (centralizzati in *data silos*) opportunamente categorizzati e ripuliti (v. *supra*), ma anche partendo da dati nuovi (e, in questo ultimo caso, Vanessa fornisce anche gli algoritmi).

Il *set-up* può durare da una settimana a 6 mesi, a seconda della tipologia e del numero delle applicazioni implementate, del numero dei dati e delle lingue da gestire.

d. la distribuzione del sistema di applicazioni in modalità SaaS

Una volta terminato il *set-up*, il Gruppo fornisce ai propri clienti, in abbonamento SaaS, il sistema di applicazioni (che può essere costituito da uno o più *tool*) sviluppato attorno al *digital twin*.

Attraverso i *tool* il Gruppo fornisce alla propria clientela due differenti servizi: (i) tenere ordinato e catalogato il *digital twin* dei dati multilingua; (ii) effettuare un'analisi sulla propria catena di approvvigionamento (ad esempio, sui propri fornitori, materiali da acquistare, stoccaggio del magazzino). Il primo servizio viene fornito in ogni caso al cliente, costituendo così una voce di ricavo ricorrente, il secondo servizio è invece facoltativo, potendo il cliente usufruire di *tool* non del Gruppo.

A tal fine il Gruppo stipula con i propri clienti contratti di fornitura di servizi in modalità SaaS, con i quali sono messi a disposizione i sistemi di applicazioni, di regola di durata di 3 anni e automaticamente rinnovabili. Il canone SaaS, che include i costi del mantenimento del *digital twin* e della messa a disposizione dei *tool* in *cloud*, è composto da una parte fissa e

da una parte variabile, c.d. *pay as you go*, ovvero che dipende dalla dimensione dei dati relativi alla catena di approvvigionamento da analizzare e gestire.

Descrizione delle soluzioni tecnologiche (tool) fornite in modalità SaaS



Figure 14 - Strumenti e applicazioni commerciali

Il Gruppo, al termine del *set-up*, come detto, fornisce ai propri clienti servizi attraverso la messa a disposizione in modalità SaaS di specifiche soluzioni basate su tecnologia AI-semantic (c.d. *tool*) che supportano i clienti nella creazione di nuovi dati (strumenti *ex ante*) e nella gestione dei dati già esistenti (strumenti *ex post*) relativi alla catena di approvvigionamento.

Tali strumenti sono raggruppati in tre macrocategorie: (i) Data Assistant; (ii) Gestione Anagrafica Materiali; (iii) Analisi e categorizzazione dei dati di spesa.

Strumenti Data Assistant

Gli strumenti *Data Assistant* supportano l'utente nella classificazione delle voci di dati sulla base della descrizione fornita dallo stesso e facilitano la ricerca degli articoli all'interno dei dati anagrafici o dei cataloghi esistenti.

Le principali caratteristiche di tali strumenti consistono in: (i) consentire l'integrazione con l'ERP (per renderlo iERP, *intelligent-ERP*, e cioè capace di interpretare 25 lingue e potenziato con tecnologia AI-Semantic); (ii) sviluppo continuo, dato dall'interazione di ciascun utente che è in grado di migliorare il modello *machine learning*; (iii) multilinguismo (più di 25 lingue incluso cinese, giapponese e coreano); (iv) facilità di utilizzo, al punto che non è richiesta alcuna formazione per il loro uso ma si procede alla semplice integrazione degli stessi nelle attività quotidiane dell'utente.

Tra questi strumenti si collocano:

- **MG PROMPT (Free text categorizer)**, il componente tecnologico che fornisce "suggerimenti" dei *Material Group* (categoria/classe merceologica o *commodity code*) da assegnare al materiale. I suggerimenti consistono in una lista di

categorie alternative (solitamente 5) tra le quali l'utente deve scegliere. I suggerimenti sono effettuati usando tassonomie proprietarie create dal cliente così come *standard* internazionali e sono migliorati tenendo in considerazione le scelte via via effettuate, sia che la scelta sia arbitraria (esterna ai suggerimenti), sia che sia scelto un suggerimento differente da quello ritenuto più probabile dal sistema. Nel 95% dei casi, una delle categorie proposte è quella corretta;

- **Matcher (Smart search)**, è lo strumento integrato nell'ERP o nelle piattaforme *Source-to-Pay* (all'interno delle transazioni), che consente all'utente di individuare uno specifico prodotto fornendo funzionalità di ricerca avanzate e abbinando in tempo reale le descrizioni a testo libero scritte dall'utente ai dati anagrafici dei materiali del cliente, cataloghi o contratti quadro aziendali. Matcher, basandosi su un motore di ricerca specializzato sugli oggetti industriali e comprendendo 25 lingue differenti, è in grado di individuare, nel 95% dei casi, il prodotto corretto indicato in una lista di 10 oggetti.

Strumenti per la gestione dei dati anagrafici dei materiali

Per la gestione delle anagrafiche materiali il Gruppo ha sviluppato TAM (*Technical Attribute Management*), applicazione che, utilizzando i dati presenti nel *digital twin*, supporta le attività di gestione, pulizia, creazione, arricchimento e deduplicazione dei dati anagrafici dei materiali, al fine di eliminare la possibilità di un eccesso di scorte ed impedire che si creino duplicati. L'applicazione TAM si può integrare con i sistemi informativi di tipo ERP in modo da rendere disponibili processi di *data quality* sia *ex ante* (creazione "intelligente" di nuove voci dell'anagrafica materiale con caratteristiche qualitative e formali garantite ed evitando la creazione di duplicati) che *ex-post* (individuazione automatica di voci duplicate, armonizzazioni di anagrafiche separate, ottimizzazione di alcuni processi logistici di gestione dei magazzini).

I relativi *use case* sono:

- **Material Smart Creation**, evita *ex-ante* la creazione di materiali già esistenti. Ogni volta che si rende necessaria una richiesta di creazione, Smart Creation interpreta la descrizione fornita dall'utente e indipendentemente dalla lingua in cui è scritta propone i 10 articoli più simili alla descrizione inserita. Se nessuno degli articoli proposti corrisponde all'articolo che si vuole creare, l'utente può procedere alla creazione del nuovo articolo con la garanzia che non sta creando un duplicato;
- **Duplicate Management Workflow**, individua automaticamente potenziali duplicati all'interno di un'anagrafica materiali, ovvero una coppia o un gruppo di *record* che descrivono oggetti industriali identici o equipollenti (sostituibili) rispetto ad uno specifico processo industriale che li deve impiegare. Gli utenti esaminano la lista di gruppi di potenziali duplicati, accompagnati da una serie di evidenze che il sistema ritiene implicino (o meno) l'equivalenza. Il compito degli utenti è selezionare quali sono i duplicati effettivi e per quelli che non lo sono specificare l'evidenza aggiuntiva che li differenzia;
- **Smart Creation massiva**, permette la creazione di nuove anagrafiche materiali in modalità massiva tramite *file excel*, garantendo all'utente un risparmio di tempi e maggior efficienza, comunque mantenendo inalterata la qualità del singolo controllo, della verifica dei duplicati e della categorizzazione;

- **Funzioni di modifica massiva**, permettono la modifica di anagrafici materiali già esistenti in modalità massiva tramite *file excel*, garantendo all'utente un risparmio di tempi e maggior efficienza, comunque mantenendo inalterata la qualità del singolo controllo. Esempi di operazioni di modifica massiva possono essere l'estensione di materiali agli stabilimenti su cui possono operare e la modifica di alcuni campi;
- **Collaborative Smart creation per fornitori - Supplier Portal Network**, mette *ex-ante* a disposizione dei fornitori le funzionalità della Smart Creation massiva così che possano partecipare al processo di qualità dei dati anagrafici dei materiali e avviare la loro definizione compilando le informazioni richieste, come ad esempio descrizioni lunghe/brevi, informazioni sul produttore e sulla manutenzione.

Strumenti per l'analisi e la categorizzazione dei dati di spesa

L'applicazione **Spend Categorizer** utilizza tutte le informazioni disponibili (come le descrizioni degli ordini, delle fatture, i nomi dei fornitori, i dati anagrafici, le unità di misura, etc.) per generare e mantenere nel tempo (quindi anche dopo la fase di *set-up*) il *digital twin* con una categorizzazione del 95% della spesa, nonché per arricchire i dati di spesa con marchi e codici a supporto della comparazione dei prezzi.

Spend Categorizer può fornire i dati categorizzati ed arricchiti ad un qualunque strumento di BI (*Business Intelligence*) utilizzato dal cliente, per estrarre da dati con alto livello di qualità informazioni e verifiche tipiche dell'analisi della spesa. Se il cliente non vuole utilizzare la propria BI, Creactives può fornirgli l'applicazione realizzata dal *partner* tecnologico e socio Add Value S.r.l, denominata TSV8 (*Total Spend Visibility*). TSV8, più in particolare, sfrutta i dati del *digital twin* per fornire una visione integrata e globale della spesa, utile in particolare per le organizzazioni multinazionali, facilitando il controllo e il processo di armonizzazione delle strategie di spesa.

RELAZIONE SULLA GESTIONE

Analisi della situazione e della performance operativa del Gruppo

Il valore della produzione si attesta a circa 4,8 milioni di euro, in aumento di circa il 15% rispetto allo stesso periodo del precedente esercizio.

L'aumento del valore della produzione è legato a un positivo incremento dei ricavi ricorrenti, che raggiungono i 2,8 milioni (+29% rispetto allo stesso periodo del precedente esercizio), la componente progetto ha subito una flessione del -9% a causa della minor disponibilità delle risorse che nel primo semestre sono state impegnate anche sullo sviluppo di nuove opportunità insieme ai partner, oltre alla sempre più rilevante attività di supporto ai clienti esistenti.

Le capitalizzazioni interne sono 0,65 milioni, aumentate del 6% rispetto al precedente esercizio. Si rimanda allo specifico capitolo (Investimenti) per il dettaglio dei progetti di sviluppo della piattaforma tecnologica completati nel corso dell'esercizio.

Relativamente ai canali di vendita, i ricavi derivanti da progetti acquisiti con i partners sono in crescita rispetto allo stesso periodo del precedente esercizio, più che raddoppiando

rispetto al primo semestre del precedente esercizio, passando da circa 0,7 milioni a 2,7 milioni di euro. Questa crescita deriva da nuove commesse firmate con primarie società internazionali presentate dai partner e dalla partenza dei servizi ricorrenti legati alle commesse acquisite nel precedente periodo la cui componente progettuale è stata completata nel corso dell'anno.

I costi totali sono aumentati di circa il 12% da 4,9 milioni a 5,4 milioni.

Il costo del personale, che rappresenta il 46% dei costi complessivi, è aumento di circa il 28%. Tale aumento è attribuibile alle variazioni contrattuali del ccnl, a investimenti in formazione e alle assunzioni di figure chiave per lo sviluppo del business.

Relativamente agli altri costi, euro 2,96 milioni al 31 12 2025, rimangono pressoché invariati rispetto al 31 12 2024 (euro 2,94 milioni).

Per quanto riguarda la controllata estera, Creatives GmbH, come nei precedenti esercizi, le attività svolte sono principalmente commerciali e comprendono solo servizi di vendita.

La quota di fatturato internazionale è circa l'89% per il Gruppo Creatives nel suo complesso.

Sul fronte business è proseguito con determinazione lo sviluppo delle partnership con primarie aziende mondiali di Advisory e Tecnologiche. Gli accordi con INDRA, KPMG, NTT DATA, Accenture e Bain&Co stanno producendo un'importante serie di opportunità.

Inoltre, utilizzando risorse Add Value si è completata un'importante reingegnerizzazione della piattaforma TAM4 che ridurrà i tempi delle personalizzazioni e dei progetti di setup.

Lo sforzo commerciale e di marketing è proseguito con importanti successi, con la firma di contratti con grandi gruppi internazionali quali Total Energie, Opella, UPM.

La collaborazione con i partner e la focalizzazione verso clienti di grandi dimensioni, comporta un ambito dei progetti complesso ed esteso, che richiede tempi lunghi di negoziazione e finalizzazione dei contratti.

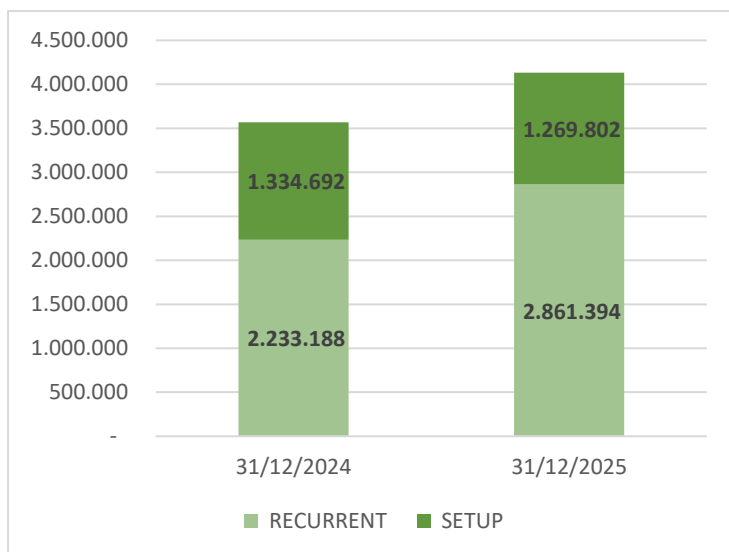
Anche la partenza delle attività operative può subire dei ritardi, sia per le problematiche di governance interne del cliente, sia per situazioni endogene.

L'intero gruppo ha inoltre proseguito nel miglioramento delle proprie procedure interne in un percorso di crescita che necessariamente deve affiancare la crescita dell'azienda e lo sviluppo dei modelli di business conseguenti.

Al fine di fornire una migliore comprensione dell'andamento e del risultato della gestione, nei paragrafi e nelle tabelle che seguono sono riportate varie riclassificazioni della situazione economica, patrimoniale e finanziaria e gli indici di bilancio più significativi, nonché altri dati di sintesi che riteniamo importanti in relazione alle attività svolte dal Gruppo.

Risultati finanziari primo semestre dell'esercizio 2025-26

Consolidato Ricavi delle vendite



I ricavi di vendita consolidati, inclusa la variazione WIP del primo semestre dell'esercizio 25-26 sono stati pari a

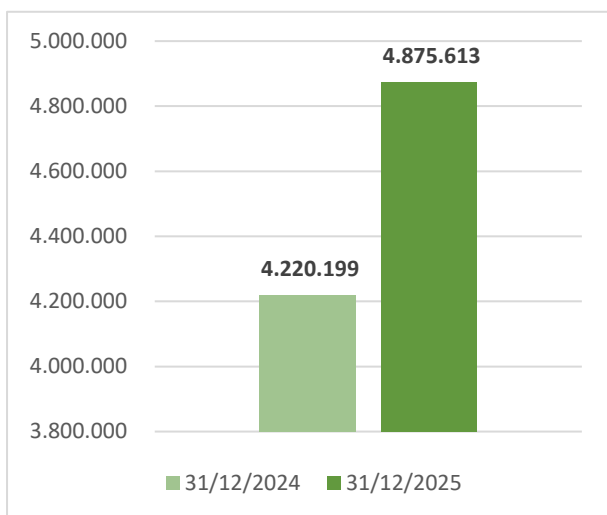
4.131.197€

Il valore complessivo è superiore del 15% rispetto al primo semestre del precedente esercizio.

La quota dei ricavi recurrent è aumentata del 28% attestandosi al 70% del totale dei ricavi.

Figure 15 - Ricavi consolidati

Valore della produzione consolidato



Il valore della produzione consolidato del Gruppo Creatives nel primo semestre dell'esercizio 25-26 è pari a

4.808.468 €

Mostrando un miglioramento rispetto allo stesso periodo dell'esercizio precedente di circa il 16% in linea con il miglioramento dei ricavi delle vendite. Le altre voci, capitalizzazioni e altri ricavi, rimangono invariate rispetto allo stesso periodo del precedente esercizio.

Figure 16 - Valore della produzione consolidato

EBITDA del Gruppo

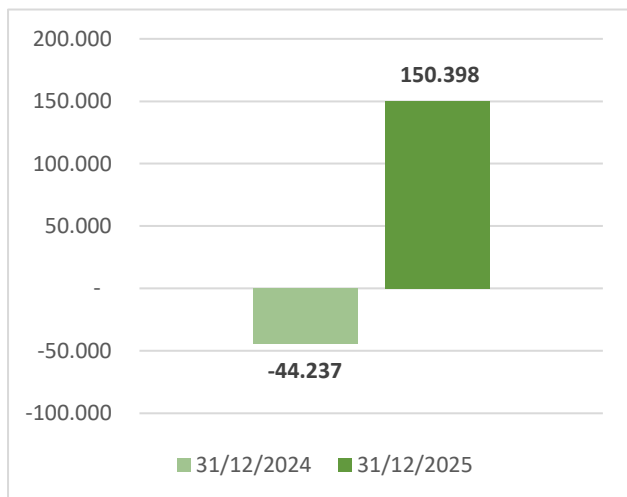


Figure 17 - EBITDA del Gruppo

L'EBITDA consolidato del Gruppo Creatives nel primo semestre dell'esercizio 25-26 è pari a

150.398 €

In aumento rispetto allo stesso periodo dell'esercizio precedente di 194.635€.

Utile (perdita) netto consolidato

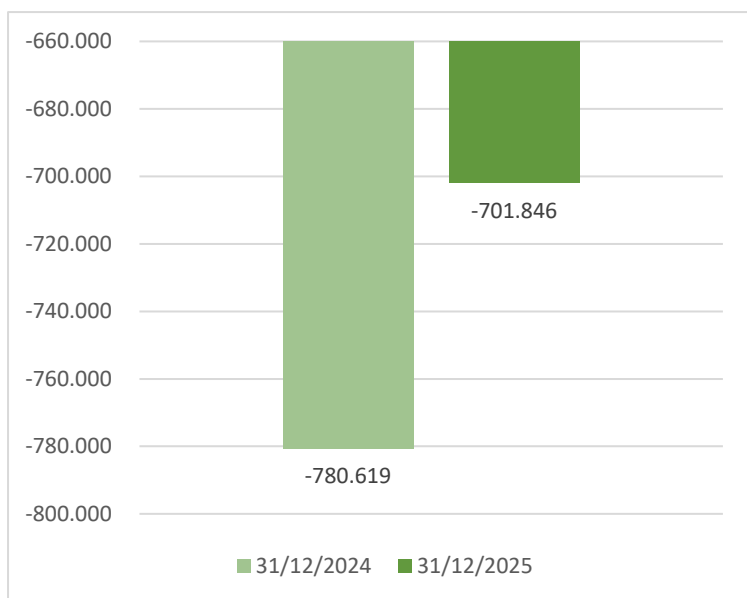


Figure 18 - Risultato consolidato

Il risultato netto consolidato del Gruppo Creatives ha presentato un risultato negativo di

- **701.846€**

Con una variazione positiva rispetto allo stesso periodo dell'esercizio precedente del 10% circa (-780.619€).

I costi più rilevanti sotto l'EBITDA sono gli ammortamenti, che nell'esercizio sono stati 0,7 milioni, rispetto a 0,6 milioni nell'esercizio precedente.

Distribuzione dei ricavi per paese

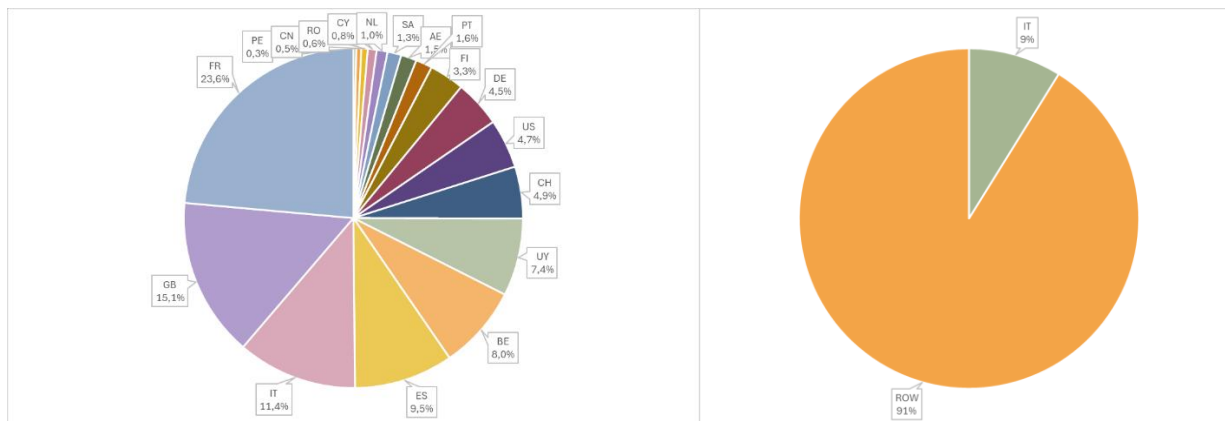


Figure 19 - Ricavi per paese e Ricavi suddivisi tra Italia e resto del mondo (ROW)

I ricavi (inclusi WIP) provengono principalmente da clienti internazionali. La percentuale di ricavi provenienti da aziende italiane si assesta all' 9%, contro il 91% distribuito tra i Paesi europei o extra UE.

ARR (Annual recurrent revenue)

ARR	ARR
dic-24	dic-25
5.209.018	6.826.979

L'ARR è aumentato circa 31% rispetto al 31.12.2024

*ARR = ricavi ricorrenti annuali dei contratti già firmati

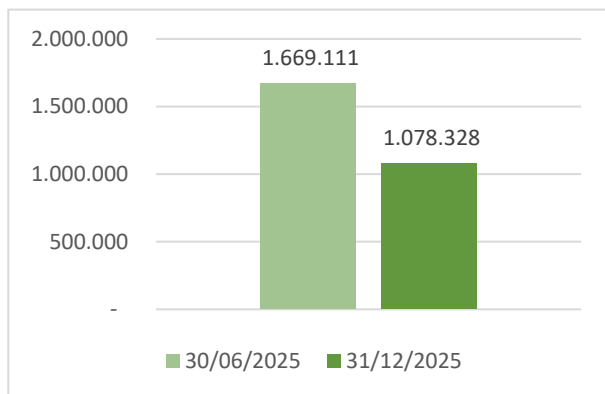
Distribuzione dei ricavi di periodo (inclusi WIP)

RANGE	REVENUES
BIG >300K€	309.090
LARGE >150K€	1.613.209
MEDIE	1.456.121
<50K€	709.563
Total	4.087.984

Table 2 - Distribuzione dei ricavi

- Il ricavo medio per cliente è di 70.482 euro.
- Il fatturato totale dei primi 3 maggiori clienti è del 20% con una media di 801.450 euro.
- L'80% delle entrate totali proviene da 25 clienti con una media di 56.386 euro.
- Il primo 95% delle entrate totali proviene da 41 clienti con una media di 66.958 euro.
- L'ultimo 5% delle entrate totali proviene da 17 clienti con una media di 3.524 euro.

Posizione finanziaria netta



PFN (DEBITO) al 31.12.2025

1.078.328 €

Diminuzione nel periodo del

-35%

Figure 20 - Posizione finanziaria netta

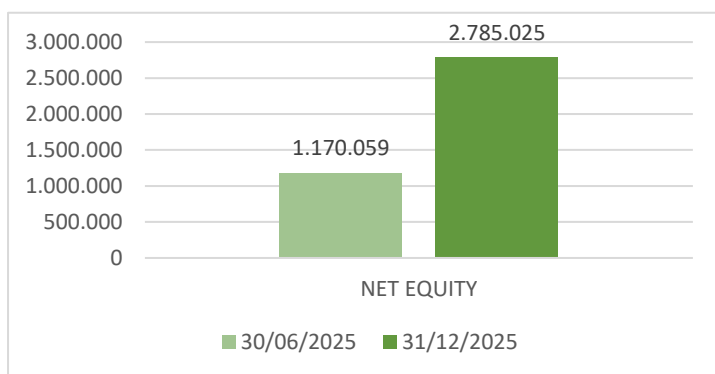
Il calcolo della PFN include le variabili con un valore negativo per le disponibilità liquide e un valore positivo per le passività finanziarie a lungo e a breve termine.

La variazione registrata della posizione finanziaria netta rispetto al periodo precedente è principalmente dovuta alla sottoscrizione della prima quota dell'aumento di capitale per 1.8 milioni, che è stata parzialmente utilizzata per diminuire il capitale circolante negativo.

Variabili	giu-25	dic-25
passività a breve	919.649	675.342
passività a lungo	1.012.248	841.134
Obbligazioni	500.000	500.000
liquidità	- 762.785	- 938.149
Posizione finanziaria netta	1.669.111	1.078.328

Table 3 - Posizione finanziaria netta

Patrimonio netto



Patrimonio netto al 31.12.2025

2.785.025 €

in aumento del 138% rispetto al periodo precedente per effetto degli aumenti di capitale

Figure 21 - Patrimonio netto

Conto Economico Consolidato

La tabella seguente riporta il Conto economico consolidato riclassificato del Gruppo al 31 dicembre 2025

Conto Economico (€)	31/12/2025	31/12/2024	Variazione	Variazione %
Vendite nette+WIP+altre entrate	4.221.841	3.603.707	618.134	17%
Capitalizzazione	653.772	616.492	37.280	6%
Valore della produzione	4.875.613	4.220.199	655.414	16%
Costo dei beni venduti	- 2.011.675	- 2.015.894	4.219	0%
Costo del lavoro	- 2.520.312	- 1.965.221	- 555.091	28%
Altri costi operativi	- 193.228	- 283.321	90.093	-32%
EBITDA	150.398	- 44.237	194.635	-440%
Ammortamenti e svalutazioni	- 758.276	- 645.335	- 112.941	18%
RISULTATO OPERATIVO	- 607.878	- 689.572	81.694	-12%
Risultato finanziario	- 93.968	- 91.047	- 2.921	3%
Risultato non operativo	-	-	-	-
PRE IMPOSTE	- 701.846	- 780.619	78.773	-10%
Imposte sul reddito	-	-	-	0%
Risultato netto	- 701.846	- 780.619	78.773	-10%

Table 4 - Conto economico riclassificato del Gruppo

INCOME STATEMENT	Semestre Corrente	Semestre Corrente	Semestre Corrente	Semestre Corrente	Semestre Precedente
	PROJECTS	R&D	Recurrent	Totale	Totale
Direct Sales revenues	531.886	0	2.046.448	2.578.334	2.767.123
Indirect Sales Revenues	507.859	0	841.753	1.349.612	808.953
WIP on Direct Sales	-1.153.625	0	0	-1.153.625	55.303
WIP on Indirect Sales	1.356.875	0	0	1.356.875	-63.500
Investimenti	0	653.772	0	653.772	616.492
Other Revenues	88.011	2	2.631	90.644	35.827
Intercompany Revenues				0	
Production Value	1.331.007	653.775	2.890.832	4.875.613	4.220.198
Direct Costs	961.610	545.326	789.998	2.296.934	2.207.798
3rd parties's services	88.800	0	264.452	353.252	555.846
Hosting Costs	61.097	30.475	126.576	218.147	165.900
Sales Commission	1.544	770	4.676	6.990	11.463
Operational Staff	742.977	449.555	255.090	1.447.621	1.246.601
Professional Advisory	67.193	64.526	139.205	270.924	227.988
I° Contribution Margin	369.396	108.449	2.100.834	2.578.679	2.012.400
I° margin % of production value	29,72%		72,74%	62,42%	56,40%
Indirect Operational Costs	140.361	69.656	300.845	510.862	424.110
Not Capitalized Activities	0	0	0	0	0

Internal Compliance Costs	12.288	6.129	25.457	43.875	31.664
Training Costs	25.624	12.732	58.167	96.523	71.589
External Compliance Costs	6.453	3.219	13.369	23.041	27.385
Subscription Fees	36.618	18.265	75.862	130.744	138.083
Rent Costs and Total Space Rel	47.992	23.633	104.401	176.026	119.489
Leases and products's Insuranc	11.386	5.679	23.588	40.654	35.900
II° Contribution Margin	229.036	38.793	1.799.989	2.067.817	1.588.290
II° margin % of production value	18,43%		62,32%	50,05%	44,52%
Commercial costs	208.838	101.023	483.876	793.738	632.172
Direct Sales Commercial Staff	57.105	28.483	118.306	203.894	362.294
Indirect sales commercial staf	95.064	47.417	196.947	339.429	101.325
commercial services	11.900	4.275	51.708	67.882	44.447
marketing services	8.912	4.445	18.463	31.820	41.082
trade fairs and events	32.217	14.586	90.909	137.712	72.367
commercial travel expenses	3.641	1.816	7.543	13.000	10.657
Commercial Margin	20.197	-62.230	1.316.113	1.274.080	956.118
Commercial margin % of production value	1,62%		45,57%	30,84%	26,80%
G&A	328.827	141.796	653.059	1.123.682	1.000.354
Intercompany costs				0	1.700
Exchange rates gains and losse	786	392	1.628	2.805	
Other operating expenses	43.754	2.769	12.374	58.897	
Other services overhead	21.177	10.518	44.599	76.294	
Other personnel overhead	24.413	12.177	50.576	87.166	
Infrastructure staff	82.162	40.982	170.218	293.362	223.313
Administration Advisory	72.446	35.333	163.165	270.945	295.867
Other Overhead	17.790	8.646	39.095	65.530	254.287
CDA and management costs	66.299	30.980	171.404	268.683	225.187
EBITDA	-308.629	-204.026	663.054	150.398	-44.236
EBITDA % of production value	-24,83%		22,96%	3,64%	-1,24%
Products amortization	229.646	0	417.837	647.482	483.291
Equipments amortization	27.034	0	55.573	82.607	591
Other amortizations and deprec	9.224	0	18.962	28.186	161.452
EBIT	-574.533	-204.026	170.683	-607.877	-689.570
EBIT % of production value	-46,22%		5,91%	-14,71%	-19,33%
Financial income and expenses	25.907	12.922	55.140	93.969	91.049
Exceptional components	0	0	0	0	0

Profit/Loss before taxes	-600.440	-216.948	115.542	-701.846	-780.619
Profit before tax % of production value	-48,31%		4,00%	-16,99%	-21,88%
Imposte	0	0	0	0	
Net Profit/Loss	-600.440	-216.948	115.542	-701.846	-780.619
Net Profit before tax % of production value	-48,31%		4,00%	-16,99%	-21,88%

A fronte dell'incremento del valore della produzione di circa 650 mila euro trainato dalla quota dei ricavi sui servizi recurrent che ha raggiunto il 70% dei ricavi totali, l'EBITDA è passato da un valore negativo ad un margine positivo di 150 mila euro.

I costi sono stati monitorati nel corso del periodo. C'è stata una riduzione dei costi relativi ai servizi da terze parti per il supporto nello sviluppo tsv. L'investimento maggiore è stato fatto nell'ambito dei costi del personale, sono state assunte figure di rilievo per puntare ad una maggior solidità e struttura organizzativa.

L'EBITDA si attesta attorno al 4% dei ricavi.

Stato Patrimoniale consolidato

Lo Stato patrimoniale consolidato del Gruppo al 31/12/2025 è riportato nella Tabella:

Stato Patrimoniale	31/12/2025	30/06/2025	30/06/2024	VARIAZIONE	VARIAZIONE %
Attività non correnti	5.968	5.270	4.558	698	13%
Immobilizzazioni materiali	17	16	14	1	9%
Attività immateriali	5.921	5.223	4.485	698	13%
Investimenti	8	7	6	1	10%
Altre attività	21	24	53	-3	-12%
Attività correnti	4.402	4.475	4.371	73	-2%
Crediti commerciali	1.490	1.913	2.537	-423	-22%
Disponibilità liquide ed equivalenti	938	663	393	275	42%
Altre attività correnti	1.974	1.900	1.441	74	4%
Totale attività	10.370	9.745	8.929	625	6%
Patrimonio netto	2.785	1.170	1.042	1.615	138%
Passività finanziarie	2.017	2.432	1.907	-415	-17%
Debiti commerciali	1.514	1.873	1.756	-360	-19%
Altre passività	4.054	4.270	4.225	-216	-5%
Totale passività e patrimonio netto	10.370	9.745	8.929	625	6%

Table 5 - Principali dati di bilancio del Gruppo

Investimenti

I dati di investimenti per il primo semestre dell'anno fiscale 2025-2026 sono:

INVESTIMENTI	Importo
CAPITALIZZAZIONI COSTI INTERNI	653.773 €
CAPEX	624.890 €
TOTALE INVESTIMENTI	1.278.663 €

Distribuiti per i seguenti prodotti:

Prodotto	Importo investimento
TAM	437.663 €
VANESSA	165.774 €
AI ENGINE	33.266 €
TSV	914 €
CATEGORIZER	2.193 €
MATCHER	4.013 €
PROMPT	990 €
ANALYZER	8.960 €
TOTALE	653.773 €

Nell'anno fiscale 2025-2026 il piano di investimenti di Creatives si è concentrato sui seguenti obiettivi:

- 1. Creatives LLM-Analyzer:** (Investimento di 8.960 € per Incremento Automazione nei processi di categorizzazione e identificazione, e recupero informazioni). Investimenti di ricerca e innovazione tecnologica su un tema molto attuale, legato alla sperimentazione dell'uso delle tecniche di Large Language Model nell'ambito applicativo specifico di interesse di Creatives. La ricerca si è concentrata sui cosiddetti Large Language Model (LLM) che sono delle configurazioni di reti neurali che sono state commercializzate ultimamente e che sono utilizzate anche da "Generative AI" (ad esempio ChatGPT sviluppata da OpenAI, Gemini sviluppata da Google/Alphabet e LLaMa sviluppata da Meta) e che hanno avuto un riscontro importante in termini di percezione pubblica ed esposizione mediatica, perché costituiscono un avanzamento dello stato dell'arte relativo ad un numero importante di applicazioni nell'ambito dell'elaborazione automatizzata del linguaggio naturale. In tale ambito abbiamo anche completato una proficua collaborazione di Ricerca con l'Università di Verona, dipartimento di Informatica. E' continuato l'investimento di Ricerca su Creatives LLM Analyzer che adotta un approccio ibrido e pienamente controllato dagli strumenti della nostra Knowledge Engineering Platform (VANESSA) per garantire la correttezza assoluta del risultato, evitando così in toto le allucinazioni che invece tipicamente caratterizzano l'approccio Generative AI che sarebbe completamente fallimentare nel contesto di identificazione oggetti industriali dove è richiesta assoluta correttezza e l'affidabilità del risultato. Nello specifico andiamo a sfruttare la capacità dei LLM di interpretare

linguaggi nei contesti di interesse, usando però le informazioni in modo assolutamente controllato dalla Creactives Engineering Platform (VANESSA). L'investimento ha già portato risultati eccellenti alzando di molto il grado di automazione controllata che LLM riesce a portare sia in ambito categorizzazione che in ambito estrazione attributi tecnici.

2. Importanti investimenti di Innovazione tecnologica su tutti gli altri principali prodotti di Creactives per farli evolvere secondo una roadmap che mantenga le soluzioni di Creactives ai massimi livelli di innovazione sul mercato e mantenga il nostro vantaggio competitivo:

2.1) Creactives Knowledge Engineering Platform (VANESSA) (Investimento di 165.774€ per Incremento Automazione nei processi di categorizzazione e identificazione, e recupero informazioni, Riduzione Time2Market di progetto digital-twin). Forti investimenti di Innovazione tecnologica su Knowledge Engineering Platform (VANESSA) per fornire un prodotto robusto, sicuro e performante con tutte le caratteristiche sia di architettura tecnologica che di funzionalità tipiche di un prodotto unico al mondo ed ai massimi livelli di innovazione su cui i nostri Partners stanno facendo totale affidamento per ottenere con VANESSA un forte vantaggio competitivo. Importanti espansioni di funzionalità della piattaforma sono le integrazioni con cataloghi specializzati per arricchire le schede prodotto, importanti incrementi di automazione nell'ambito categorizzazione ed estrazione attributi sfruttando la tecnologia del modulo LLM-Analyzer, forti miglioramenti relativi a informazioni su Suppliers per recupero di dati su ownership gerarchica del Supplier, categorie UNSPSC sulle attività preferenziali del Supplier, dati anagrafici del Supplier, etc.

2.2) Creactives TAM. (Investimento di 437.663 € per Innovazione di processo Cliente, Supporto Processi cliente sulla gestione item master, integrazione per Clienti multi-ERP, riduzione Time2Market di configurazione e deployment applicazione TAM) Forti investimenti di innovazione tecnologica su TAM nostro prodotto di punta per Item Master Data Management, per migliorare/estendere in modo significativo funzioni e processi esistenti e nuovi:

TAM REFACTORING: importante progetto di reingegnerizzazione e innovazione architetture della piattaforma TAM che già ha portato eccellenti risultati di riduzione dei tempi delle evoluzioni di prodotto per una accelerazione della roadmap di nuove funzionalità e dei progetti di setup

TAM BULK LOAD: per la gestione ottimizzata di carichi massivi di anagrafiche materiali secondo un processo controllato e automatizzato che rispetti comunque i workflow di controllo e approvazione laddove previsto

TAM BULK OPERATIONS: per la gestione ottimizzata di operazioni massive verso le anagrafiche materiali, che offrirà grande efficienza e risparmio di tempo agli utenti TAM. In questo anno fiscale abbiamo esteso alle bulk operations tutte le funzionalità di analisi e garanzia della qualità del dato già offerte nelle operazioni singole; alcuni di queste funzionalità sono state modificate in modo importante, in modo da

umentare il livello di autonomia dei processi automatizzati, in quanto non sarebbe sostenibile per gli utenti finali avere lo stesso livello di interattività offerto e necessario per un'operazione singola.

TAM DUPLICATES MANAGEMENT continui miglioramenti sul workflow di individuazione/gestione duplicati

TAM GOLDEN RECORD importanti migliorie per la gestione in ambiente multi-ERP. I processi di creazione del golden record sono stati estesi, in modo da permettere non solo l'unificazione di record presenti in diversi sistemi informativi in un unico record (golden-record), ma anche la creazione centralizzata di un nuovo materiale e la successiva trasmissione automatica a tutti gli ERPs e sistemi informativi collegati di elementi copia che fanno capo al golden-record di riferimento. Questa funzionalità risulta essenziale per le grandi multinazionali che pur avendo numerosi sistemi ERP desiderano avere una gestione centralizzata ed in un unico punto sull'anagrafica del materiale ed avere però automatismi di integrazione che permettano l'allineamento di tale info su tutti i sistemi ERP dell'azienda.

TAM SMART CREATION: una completa reingegnerizzazione su nuova architettura con profondo restyling della User Experience

2.3) Creatives Material and Service Ontology-Knowledge Base Evolution:

Investimento di 6.314€ per predisposizione tassonomia UNSPSC all'utilizzo di info da LLM. Nel contesto della nostra sperimentazione nell'uso degli LLM (large language models), abbiamo fatto un'attività di marcatura della struttura della tassonomia UNSPSC, identificando aree diverse pertinenti a differenti segmenti della catena di fornitura, e censendo tutte le sottocategorie potenzialmente rilevanti per diverse tipologie di clienti, basate sul settore industriale di appartenenza. Questo tipo di meta-informazioni viene poi utilizzato dai processi di data analisi automatizzati per restringere a priori il numero di casi da valutare.

2.4) Creatives AI Engine (Investimento di 33.265€ per Incremento Automazione, Incremento integrazione con AI ed LLM) Innovazione Tecnologica sul nostro motore di base per supportare le evoluzioni di VANESSA e le evoluzioni LLM. Questo investimento ha permesso di espandere AI-Engine creando il modulo AI-Server per lo scambio di servizi relativi alla ricerca di item e loro categorizzazione run-time direttamente utilizzabile da parte applicazioni quali TAM che demandano ad AI-server le funzionalità di ricerca e categorizzazione e identificazione dei materiali, che interagiscono con AI ed LLM

2.5) DATA ASSISTANTS PROMPT investimento di 989€ per adeguamento all'uso del nuovo modulo di AI-Server per AI-Engine

2.6) Process Improvement: (Generale miglioramento di processi produttivi e di interazione con SME Cliente) Abbiamo implementato nell'infrastruttura di produzione i processi relativi all'uso dei LLM (large language models) per attività di categorizzazione automatica, integrandoli con i processi di data analisi presenti, in particolare quelli relativi alla raccolta di feedback da parte degli esperti di dominio dei clienti. I nuovi processi non sostituiscono completamente

quelli precedenti, ma si integrano perfettamente con essi, con l'obiettivo di avere un compromesso ottimale tra efficienza e costi.

Personale (dipendenti, politiche del personale)

Per quanto attiene l'organico aziendale, nel corso dell'anno il gruppo ha rinforzato la propria struttura soprattutto in ottica di customer care, assumendo figure dedicate, in linea con la crescita numero clienti per la parte SaaS e attività ricorrenti, che richiede una struttura dedicata al Customer Care e Customer Service all'interno del dipartimento del Global Account Management. Per poter dare continuità di crescita è stata inserita anche una figura di Data Analyst Esperto.

La composizione dell'organico del gruppo è illustrata nella tabella che segue:

	31.12.2024	31.12.2025
Media Dipendenti del periodo	61	70

Table 6 - Composizione organico del Gruppo Creatives

Nel primo semestre dell'anno sono state erogate un totale di 2.173 ore di Training.

616 di queste ore riguardano profondi e approfonditi piani di induction per ingresso in aziende di nuovi arrivi inserite per potenziare i dipartimenti che avevano esigenze di crescita (Project Management, Customer Success Management, Data Analysis, Sales Support, Sviluppo Software).

1.557 di queste ore sono state investite in training sulle aree di:

- 1) project management sia su metodologie classiche che sull'utilizzo innovativo di Artificial Intelligence nelle pratiche di Project Management.
- 2) Data Analysis avanzata per i Data Analyst
- 3) Leadership per il Management
- 4) Training sull'introduzione del nuovo sistema ERP TARKO di Akeron con cui stiamo gestendo da 1° luglio 2025 la gestione di commessa sia come consuntivazione che come forecast, la contabilità generale e analitica, ciclo attivo e passivo e la parte HR (consuntivazioni, assenze, richiesta e approvazione ferie, straordinari, costi personale)
- 5) Corsi sulla sicurezza fisica (Health & Safety)
- 6) Corsi sulla sostenibilità per supportare il progetto di sostenibilità iniziato ad Ottobre 2025 che porterà a produrre Bilancio di sostenibilità

Il training su utilizzo di Artificial Intelligence si estenderà anche al secondo semestre e fa parte di un piano di introduzione generale su AI che porterà ad utilizzare con efficienza gli innovativi strumenti di Artificial Intelligence nelle pratiche del management e di tutti i dipartimenti aziendali che possono trarre vantaggio da queste tecniche innovative.

Operazioni con parti correlate

In linea generale si può affermare che le operazioni effettuate con parti correlate, in particolare le operazioni infragruppo, non sono qualificabili né come atipiche, né come inusuali, rientrando invece nell'ordinario corso degli affari della Società.

Dette operazioni, quando non concluse a condizioni standard o dettate da specifiche condizioni normative, sono state comunque regolate a condizioni di mercato.

L'unica operazione rilevante tra parti correlate è tra Creatives Group Spa ed Add Value S.r.l.

Di seguito un dettaglio dei saldi tra Creatives Group Spa e Add Value S.r.l. quale parte correlata:

SERVIZI RICEVUTI	DARE	AVERE
01/07/2025		- 581.986 €
SVILUPPO SOFTWARE (REFACTOR TAM)	320.010 €	-642.259 €
TSV8	639.750 €	-402.692 €
31/12/2025	959.760 €	-1.626.937 €

SALDO 31/12/2025	-667.177 €
-------------------------	-------------------

Nella tabella, con sviluppo software (Refactor TAM), si intende il contratto di sviluppo di moduli software stipulato tra le parti a prezzi di mercato.

Il servizio TSV8 si riferisce alla quota che la Società ha retrocesso ad Add Value S.r.l. per i loro prodotti venduti da Creatives, sulla base di un contratto che prevede una percentuale di ritorno allineata ai benchmark di mercato.

Nella colonna avere vengono riportati il debito iniziale e le fatture ricevute nel periodo, nella colonna dare i pagamenti effettuati nel periodo. A fine periodo il debito verso Add Value ammonta a € 667.177.

Per quanto riguarda la parte attiva, la fattura emessa da Creatives ad Add Value riguarda la quota di competenza di Creatives su un servizio venduto da Add Value. La percentuale di retrocessione è allineata al benchmark di mercato.

Di seguito la tabella di dettaglio:

SERVIZI RESI AD ADD VALUE	DARE	AVERE
01/07/2025		- €
SAAS	18.788 €	14.518 €
31/12/2025	18.788 €	14.518 €

SALDO 31/12/2025	4.270 €
-------------------------	----------------

Gestione dei rischi del gruppo Creatives

I rischi principali a cui il gruppo è esposto sono sostanzialmente immutati rispetto a quelli descritti nella relazione finanziaria annuale 2024-25.

Andamento del titolo

Nel corso dell'esercizio il prezzo del titolo non ha registrato variazioni sostanziali, anche per il ridotto numero di transazioni effettuate.

Operazioni atipiche e inusuali

Si precisa che, nel periodo di riferimento, il Gruppo non ha attuato operazioni atipiche e/o inusuali.

Attività di direzione e coordinamento

La Capogruppo - Creactives Group S.p.A. non è soggetta ad attività di direzione e coordinamento da parte di società o enti e definisce in piena autonomia i propri indirizzi strategici generali ed operativi.

Evoluzione prevedibile della gestione

L'azienda intende proseguire con determinazione nel rafforzamento del canale dei partner quale leva strategica per l'espansione nei mercati internazionali. In tale ottica, è previsto un ulteriore sviluppo delle collaborazioni esistenti e l'attivazione di nuove partnership, con scopo di ampliare la presenza commerciale e incrementare le opportunità di business a livello globale.

Particolare attenzione sarà rivolta allo sviluppo e alla qualificazione della pipeline commerciale. L'azienda intende massimizzare le opportunità di vendita già identificate, per accelerare i processi di chiusura dei progetti e finalizzare il maggior numero possibile di contratti entro la conclusione dell'anno fiscale.

L'obiettivo strategico rimane comunque la crescita dei ricavi ricorrenti (ARR - annual recurrent revenues), che presentano un'alta marginalità e garantiscono una maggiore stabilità dei flussi finanziari nel tempo, ed il mantenimento di una struttura dei costi stabile e sotto controllo.

Queste azioni sono mirate al raggiungimento di un equilibrio economico e finanziario nei prossimi semestri.

Fatti di rilievo avvenuti nel corso del primo semestre dell'esercizio 2025-26

Il 24 settembre 2025

Il Consiglio di Amministrazione di Creactives Group S.p.A. ha esaminato e approvato il progetto di bilancio d'esercizio e il bilancio consolidato di gruppo al 30 giugno 2025

Il 27 ottobre 2025

L'Assemblea degli azionisti di Creactives Group in sede ordinaria ha:

- Approvato il bilancio di esercizio al 30 giugno 2025, preso atto del bilancio consolidato del Gruppo al 30 giugno 2025 e deliberato di portare a nuovo la perdita di esercizio di Euro 1.638.919
- Nominato il nuovo Consiglio di Amministrazione (5 membri) per 3 esercizi ed il relativo compenso
- Approvato un piano di stock option denominato "Piano di stock option Creactives Group 2025-2030" concernente l'attribuzione di opzioni che conferiscono il diritto

a sottoscrivere complessive massime 680.190 azioni ordinarie della Capogruppo, ad un prezzo pari a euro 0,50 per ciascuna azione.

È stato altresì deliberato di conferire al Consiglio di Amministrazione ogni potere necessario od opportuno per dare esecuzione al "Piano di stock option Creatives Group 2025-2030".

L'Assemblea in sede straordinaria ha:

- Deliberato di aumentare il capitale sociale a pagamento per massimi Euro 340.095, comprensivi di sovrapprezzo, mediante emissione di massime n. 680.190 nuove azioni ordinarie, prive di indicazione del valore nominale espresso e aventi godimento regolare, ad un prezzo per azione pari a 0,50 Euro, da riservare ai beneficiari del piano di incentivazione denominato "Piano di stock option Creatives Group 2025-2030".
- Deliberato di delega al Consiglio di Amministrazione, ai sensi degli artt. 2443 e 2420-ter del Codice Civile, rispettivamente, ad aumentare il capitale sociale, in una o più volte, anche in via scindibile, anche con esclusione del diritto di opzione o a titolo gratuito ai sensi degli articoli 2441, commi 4, 5 e 8 e dell'art. 2349 Cod. Civ., e/o ad emettere in una o più volte obbligazioni convertibili, entro il termine di 5 anni (cinque) anni dalla data della presente delibera, e pertanto fino al 26 ottobre 2030 e fino a un importo massimo di Euro 20.000.000 (ventimilioni/00), comprensivi di sovrapprezzo.

Il 12 novembre

Sono stati venduti n. 1.173.328 diritti inoptati, che attribuiscono il diritto alla sottoscrizione di massime n. 146.666 nuove azioni, corrispondenti all'8,93% del totale delle n. 1.642.750 azioni ordinarie della Società di nuova emissione ("Nuove Azioni"), rivenienti dall'aumento di capitale in opzione deliberato dal Consiglio di Amministrazione della Società in data 13 ottobre 2025 per un importo massimo pari ad Euro 2.464.125,00, comprensivo di sovrapprezzo.

Conclusa la prima fase dell'aumento di capitale in opzione. Sottoscritte n. 1.207.449 nuove azioni pari al 73,50% del totale nuove azioni offerte in opzione per un controvalore complessivo pari ad Euro 1.811.173,50.

Il 18 dicembre 2025

Creatives Group annuncia la sua selezione nella ProcureTech100 2025/26, la lista annuale che celebra le 100 soluzioni di *digital procurement* più innovative che stanno plasmando il futuro del settore. La lista 2025/26 è stata selezionata da un panel di executive judge che rappresentano leader del procurement, innovatori e professionisti provenienti da tutto il mondo.

Fonti delle operazioni con parti correlate

Le parti correlate delle società appartenenti al Gruppo Creatives sono riportate nella seguente tabella.

Parti correlate		Ruoli	
Individui	Creactives Group Spa	Creactives GmbH	
Add value Srl	Società partecipata da Add Value Group Srl che possiede il 16,09% delle azioni della Creactives Group SpA		

Table 7 - Parti correlate

Lavoro e ambiente

Il Gruppo riconosce la necessità di migliorare continuamente le proprie prestazioni ambientali sulla base dei principi dello sviluppo sostenibile e in conformità con la legislazione e gli standard internazionali, al fine di raggiungere uno sviluppo economico equilibrato in armonia con l'ambiente naturale. Seguendo i principi citati, il Gruppo svolge le proprie attività in modo da garantire sia la protezione dell'ambiente che la tutela della salute e della sicurezza del personale.

Durante il periodo di riferimento del presente rapporto, non si sono verificati problemi ambientali per i quali una o più società sono state ritenute responsabili, né sono state comminate sanzioni da parte delle autorità locali.

Evoluzione, performance e posizione del Gruppo

Indicatori finanziari del Gruppo

DATI FINANZIARI CONSOLIDATI DI BASE DELLO STATO PATRIMONIALE	31/12/2025	30/06/2025	Variazione	Variazione %
Totale attività	10.369.731	9.745.068	624.663	6%
Patrimonio netto totale	2.785.025	1.170.059	1.614.966	138%

BILANCIO CONSOLIDATO E CONTO ECONOMICO	31/12/2025	31/12/2024	Variazione	Variazione %
Vendite nette	4.131.197	3.567.880	563.317	16%
Margine lordo	51%	43%	0	18%
EBITDA	150.398	-44.237	194.635	-440%
EBT	-607.878	-689.572	81.694	-12%
Utile netto	-701.846	-780.619	78.773	-10%

Table 8 - Indicatori finanziari del Gruppo

Eventi significativi avvenuti tra la fine dell'esercizio e la pubblicazione del presente rapporto

Il 21 gennaio 2026

L'aumento di capitale in opzione si è concluso con pieno successo per complessivamente 1.642.750 azioni ordinarie, ad un prezzo di 1,50 euro per azione, per un controvalore complessivo di Euro 2.464.125,00 (comprensivo di sovrapprezzo).

Delle 1.642.750 azioni al 31 dicembre 2025 risultavano sottoscritte 1.483.450 azioni per un controvalore di € 2.225.174,50, nel periodo decorso dal 1 gennaio 2026, alla data di pubblicazione del presente rapporto, sono state sottoscritte le rimanenti 159.300 azioni per un controvalore di € 238.950,50.

Le Nuove Azioni avranno le medesime caratteristiche di quelle già in circolazione alla data di emissione e godimento regolare e saranno ammesse alla negoziazione su Euronext Growth Milan Pro, al pari delle azioni già in circolazione e nel rispetto delle applicabili disposizioni di legge e regolamentari.

Alla luce della suddetta operazione, il capitale sociale della Società è incrementato ad Euro 324.400,50, suddiviso in n. 14.784.750 azioni ordinarie prive dell'indicazione del valore nominale, con un flottante che salirà al 25,45%.

Assetto Societario della Capogruppo

Alla data di approvazione del presente bilancio

Creactives Group Spa Assetto proprietario		
	Numero azioni	% del capitale sociale
Sig. PAOLO GAMBERONI	2.135.136	14,88%
Sig. ADRIANO GARIBOTTO	2.120.136	14,78%
ADD VALUE GROUP SRL	2.108.332	14,69%
Sig. FRANCESCO BELLOMI	1.409.190	9,82%
Algebris Investments (Ireland) Limited	1.245.000	8,68%
Sig. GIANDOMENICO SICA	1.049.500	7,31%
Sig. MISHA GROSSO	954.004	6,65%
FLOTTANTE	3.763.452	23,19%
TOTALE	14.784.750	100,00%

Table 9 - Assetto proprietario del Gruppo Creactives Spa

ORGANI SOCIETARI DELLA CAPOGRUPPO

Consiglio di amministrazione

Presidente Esecutivo e Amministratore Delegato: GAMBERONI Paolo

Direttore: GARIBOTTO Adriano

Direttore: GROSSO Massimo

Direttore indipendente: MERLO Saverio

Direttore indipendente: FERRI Salvatore

Collegio dei sindaci

Presidente: BENCIOLINI Chiara

Sindaco effettivo: GLISENTI Giovanni

Sindaco effettivo: TUNDO Cristian

Società di revisione indipendente

Società di revisione: BDO AUDIT SERVICES S.R.L. (*)

() La società di revisione BDO Italia S.p.A., incaricata della revisione legale del bilancio d'esercizio e consolidato della Creatives Group S.p.A. dall'Assemblea dei Soci in data 25 ottobre 2023 ai sensi del D.Lgs. 39/2010, per il periodo 2024 - 2026, ha conferito, con effetto dal 1° gennaio 2026, a favore di BDO Audit Services S.r.l. un ramo di azienda che comprende, tra l'altro, l'incarico di revisione legale del bilancio d'esercizio della Creatives Group S.p.A.*



Bilancio semestrale consolidato al 31.12.2025

Bilancio intermedio redatto secondo i principi dell'OIC*

- Tutti gli importi sono in euro-

Gruppo Creatives Spa

Via Enrico Fermi 4, 37135 Verona

+39 045 626 1357

www.creativesgroup.com

BILANCIO SEMESTRALE CONSOLIDATO

Stato Patrimoniale

ATTIVO	31/12/2025	30/06/2025
A) CREDITI VERSO SOCI PER VERSAMENTI ANCORA DOVUTI		
Totale crediti verso soci per versamenti ancora dovuti (A)	0	0
B) IMMOBILIZZAZIONI		
I - Immobilizzazioni immateriali		
1) Costi di impianto e di ampliamento	348.219	347.983
3) Diritti di brevetto industriale e diritti di utilizzazione di opere dell'ingegno	4.772.686	4.056.414
4) Concessioni, licenze, marchi e diritti simili	767.311	791.153
7) Altre	33.020	27.223
Totale immobilizzazioni immateriali	5.921.236	5.222.773
II - Immobilizzazioni materiali		
4) Altri beni	17.003	15.633
Totale immobilizzazioni materiali	17.003	15.633
III - Immobilizzazioni finanziarie		
1) Partecipazioni		
d-bis) Altre imprese	650	650
Totale partecipazioni	650	650
2) Crediti		
d-bis) Verso altri		
Esigibili oltre l'esercizio successivo	8.051	7.301
Totale crediti verso altri	8.051	7.301
Totale Crediti	8.051	7.301
4) Strumenti finanziari derivati attivi	20.611	23.392
Totale immobilizzazioni finanziarie	29.312	31.343
Totale immobilizzazioni (B)	5.967.551	5.269.749
C) ATTIVO CIRCOLANTE		
I - Rimanenze		
3) Lavori in corso su ordinazione	1.677.552	1.361.502
Totale rimanenze	1.677.552	1.361.502
II - Crediti		
1) Verso clienti		
Esigibili entro l'esercizio successivo	914.591	1.350.798
Totale crediti verso clienti	914.591	1.350.798
5-bis) Crediti tributari		
Esigibili entro l'esercizio successivo	331.965	310.763
Totale crediti tributari	331.965	310.763
5-ter) Imposte anticipate	225.518	223.847

5-quater) Verso altri		
Esigibili entro l'esercizio successivo	18.013	27.253
Totale crediti verso altri	18.013	27.253
Totale crediti	1.490.087	1.912.661
III - Attività finanziarie che non costituiscono immobilizzazioni		
6) Altri titoli	0	100.120
Totale attività finanziarie che non costituiscono immobilizzazioni	0	100.120
IV - Disponibilità liquide		
1) Depositi bancari e postali	937.884	662.476
3) Danaro e valori in cassa	235	310
Totale disponibilità liquide	938.119	662.786
Totale attivo circolante (C)	4.105.758	4.037.069
D) RATEI E RISCONTI	296.422	438.250
TOTALE ATTIVO	10.369.731	9.745.068

PASSIVO	31/12/2025	30/06/2025
A) PATRIMONIO NETTO DI GRUPPO		
I - Capitale	320.905	288.356
II - Riserva da soprapprezzo delle azioni	7.498.288	5.211.913
III - Riserve di rivalutazione	792.000	792.000
IV - Riserva legale	26.033	26.033
V - Riserve statutarie	98.293	98.293
VI - Altre riserve, distintamente indicate		
Riserva straordinaria	130.621	130.621
Riserva di consolidamento	128.340	128.340
Riserva da differenze di traduzione	0	0
Varie altre riserve	-2	-3
Totale altre riserve	258.959	258.958
VII - Riserva per operazioni di copertura dei flussi finanziari attesi	15.664	17.778
VIII - Utili (perdite) portati a nuovo	-5.523.271	-3.998.348
IX - Utile (perdita) dell'esercizio	-701.846	-1.524.924
Perdita ripianata nel periodo	0	0
X - Riserva negativa per azioni proprie in portafoglio	0	0
Totale patrimonio netto di gruppo	2.785.025	1.170.059
Patrimonio netto di terzi		
Capitale e riserve di terzi	0	0
Utile (perdita) di terzi	0	0
Totale patrimonio di terzi	0	0
Totale patrimonio netto consolidato	2.785.025	1.170.059
B) FONDI PER RISCHI E ONERI		
1) Per trattamento di quiescenza e obblighi simili	91.504	86.826

2) Per imposte, anche differite	4.947	5.614
Totale fondi per rischi e oneri (B)	96.451	92.440
C) TRATTAMENTO DI FINE RAPPORTO DI LAVORO SUBORDINATO	838.851	777.032
D) DEBITI		
1) Obbligazioni		
Esigibili entro l'esercizio successivo	500.000	0
Esigibili oltre l'esercizio successivo	0	500.000
Totale obbligazioni	500.000	500.000
4) Debiti verso banche		
Esigibili entro l'esercizio successivo	702.953	919.649
Esigibili oltre l'esercizio successivo	814.134	1.012.248
Totale debiti verso banche	1.517.087	1.931.897
6) Acconti		
Esigibili entro l'esercizio successivo	977.934	593.112
Totale acconti	977.934	593.112
7) Debiti verso fornitori		
Esigibili entro l'esercizio successivo	1.513.486	1.873.161
Totale debiti verso fornitori	1.513.486	1.873.161
12) Debiti tributari		
Esigibili entro l'esercizio successivo	200.416	252.649
Totale debiti tributari	200.416	252.649
13) Debiti verso istituti di previdenza e di sicurezza sociale		
Esigibili entro l'esercizio successivo	239.519	131.353
Totale debiti verso istituti di previdenza e di sicurezza sociale	239.519	131.353
14) Altri debiti		
Esigibili entro l'esercizio successivo	372.352	574.781
Totale altri debiti	372.352	574.781
Totale debiti	5.320.794	5.856.953
E) RATEI E RISCOINTI	1.328.610	1.848.584
TOTALE PASSIVO	10.369.731	9.745.068

Tabella 1 Stato patrimoniale consolidato

Conto economico

	31/12/2025	31/12/2024
A) VALORE DELLA PRODUZIONE		
1) Ricavi delle vendite e delle prestazioni	3.927.947	3.576.077
3) Variazioni dei lavori in corso su ordinazione	203.250	-8.197
4) Incrementi di immobilizzazioni per lavori interni	653.772	616.492
5) Altri ricavi e proventi		
Altri	90.644	35.827
Totale altri ricavi e proventi (5)	90.644	35.827
Totale valore della produzione (A)	4.875.613	4.220.199

B) COSTI DELLA PRODUZIONE:		
6) Per materie prime, sussidiarie, di consumo e merci	1.604	4.741
7) Per servizi	1.775.107	1.818.740
8) Per godimento di beni di terzi	234.964	192.413
9) Per il personale:		
a) Salari e stipendi	1.781.705	1.417.147
b) Oneri sociali	551.092	390.518
c) Trattamento di fine rapporto	141.220	115.121
e) Altri costi	46.295	42.435
Totale costi per il personale (9)	2.520.312	1.965.221
10) Ammortamenti e svalutazioni:		
a) Ammortamento delle immobilizzazioni immateriali	728.462	572.685
b) Ammortamento delle immobilizzazioni materiali	3.430	2.389
d) Svalutazione dei crediti compresi nell'attivo circolante e delle disponibilità liquide	26.384	70.261
Totale ammortamenti e svalutazioni (10)	758.276	645.335
12) Accantonamenti per rischi	17.301	17.820
14) Oneri diversi di gestione	175.927	265.501
Totale costi della produzione (B)	5.483.491	4.909.771
Differenza tra valore e costi della produzione (A-B)	-607.878	-689.572
C) PROVENTI E ONERI FINANZIARI		
16) Altri proventi finanziari:		
d) Proventi diversi dai precedenti		
Altri	1.803	11
Totale proventi diversi dai precedenti (d)	1.803	11
Totale altri proventi finanziari (16)	1.803	11
17) Interessi e altri oneri finanziari		
Altri	92.966	86.062
Totale interessi e altri oneri finanziari (17)	92.966	86.062
17-bis) Utili e perdite su cambi	-2.805	-4.996
Totale proventi e oneri finanziari (C) (15+16-17+-17-bis)	-93.968	-91.047
D) RETTIFICHE DI VALORE DI ATTIVITA' E PASSIVITA' FINANZIARIE:		
Totale rettifiche di valore di attività e passività finanziarie (D) (18-19)	0	0
RISULTATO PRIMA DELLE IMPOSTE (A-B+C+D)	-701.846	-780.619
Totale imposte sul reddito dell'esercizio, correnti, differite e anticipate	0	0
21) Utile (perdita) consolidati del periodo	-701.846	-780.619
Risultato di pertinenza di terzi	0	0
Risultato di pertinenza del gruppo	-701.846	-780.619

Tabella 2 Conto economico consolidato

Rendiconto finanziario

RENDICONTO FINANZIARIO (FLUSSO REDDITUALE CON METODO INDIRETTO)		
	Semestre Corrente	Semestre Precedente
A. Flussi finanziari derivanti dall'attività operativa (metodo indiretto)		
Utile (perdita) del periodo	(701.846)	(780.619)
Imposte sul reddito	0	0
Interessi passivi/(attivi)	91.163	86.051
(Dividendi)	0	0
(Plusvalenze)/Minusvalenze derivanti dalla cessione di attività	0	0
1. Utile / (perdita) del periodo prima d'imposte sul reddito, interessi, dividendi e plus/minusvalenze da cessione	(610.683)	(694.568)
<i>Rettifiche per elementi non monetari che non hanno avuto contropartita nel capitale circolante netto</i>		
Accantonamenti ai fondi	17.301	132.941
Ammortamenti delle immobilizzazioni	731.892	575.074
Svalutazioni per perdite durevoli di valore	0	0
Rettifiche di valore di attività e passività finanziarie di strumenti finanziari derivati che non comportano movimentazioni monetarie	0	0
Altre rettifiche in aumento / (in diminuzione) per elementi non monetari	26.384	70.261
<i>Totale rettifiche per elementi non monetari che non hanno avuto contropartita nel capitale circolante netto</i>	<i>775.577</i>	<i>778.276</i>
2. Flusso finanziario prima delle variazioni del capitale circolante netto	164.894	83.708
<i>Variazioni del capitale circolante netto</i>		
Decremento/(Incremento) delle rimanenze	(316.050)	8.197
Decremento/(Incremento) dei crediti verso clienti	409.823	256.400
Incremento/(Decremento) dei debiti verso fornitori	(359.675)	(631.294)
Decremento/(Incremento) ratei e risconti attivi	141.828	(95.407)
Incremento/(Decremento) ratei e risconti passivi	(519.974)	323.022
Altri decrementi / (Altri incrementi) del capitale circolante netto	224.693	17.465
<i>Totale variazioni del capitale circolante netto</i>	<i>(419.355)</i>	<i>(121.617)</i>
3. Flusso finanziario dopo le variazioni del capitale circolante netto	(254.461)	(37.909)
<i>Altre rettifiche</i>		
Interessi incassati/(pagati)	(91.163)	(86.051)
(Imposte sul reddito pagate)	0	0
Dividendi incassati	0	0
(Utilizzo dei fondi)	48.529	(161.682)
Altri incassi/(pagamenti)	0	0
<i>Totale altre rettifiche</i>	<i>(42.634)</i>	<i>(247.733)</i>
Flusso finanziario dell'attività operativa (A)	(297.095)	(285.642)
B. Flussi finanziari derivanti dall'attività d'investimento		
<i>Immobilizzazioni materiali</i>		
(Investimenti)	(4.800)	(5.265)
Disinvestimenti	0	0
<i>Immobilizzazioni immateriali</i>		
(Investimenti)	(1.426.925)	(913.298)
Disinvestimenti	0	0
<i>Immobilizzazioni finanziarie</i>		
(Investimenti)	(750)	0
Disinvestimenti	2.781	20.649
<i>Attività finanziarie non immobilizzate</i>		
(Investimenti)	0	0

Disinvestimenti	100.120	0
(Acquisizione di società controllate al netto delle disponibilità liquide)	0	0
Cessione di società controllate al netto delle disponibilità liquide	0	0
Flusso finanziario dell'attività d'investimento (B)	(1.329.574)	(897.914)
C. Flussi finanziari derivanti dall'attività di finanziamento		
<i>Mezzi di terzi</i>		
Incremento/(Decremento) debiti a breve verso banche	(216.696)	(1.402)
Accensione finanziamenti	0	1.000.000
(Rimborso finanziamenti)	(198.114)	(183.343)
<i>Mezzi propri</i>		
Aumento di capitale a pagamento	2.316.812	1.575.000
(Rimborso di capitale)	0	0
Cessione (Acquisto) di azioni proprie	0	0
(Dividendi e acconti su dividendi pagati)	0	0
Flusso finanziario dell'attività di finanziamento (C)	1.902.002	2.390.255
Incremento (decremento) delle disponibilità liquide (A ± B ± C)	275.333	1.206.699
Effetto cambi sulle disponibilità liquide	0	0
Disponibilità liquide all'inizio dell'esercizio		
Depositi bancari e postali	662.476	406.684
Assegni	0	0
Denaro e valori in cassa	310	243
Totale disponibilità liquide a inizio periodo	662.786	406.927
Di cui non liberamente utilizzabili	0	0
Disponibilità liquide a fine periodo		
Depositi bancari e postali	937.884	1.613.372
Assegni	0	0
Denaro e valori in cassa	235	254
Totale disponibilità liquide a fine periodo	938.119	1.613.626
Di cui non liberamente utilizzabili	0	0
Acquisizione o cessione di società controllate		
Corrispettivi totali pagati o ricevuti	0	0
Parte dei corrispettivi consistente in disponibilità liquide	0	0
Disponibilità liquide acquisite o cedute in operazioni di acquisizione / cessione delle società controllate	0	0
Valore contabile delle attività / passività cedute	0	0

Tabella 3 Rendiconto finanziario consolidato

NOTE AL BILANCIO CONSOLIDATO SEMESTRALE DELLA CREATIVES GROUP SPA

STRUTTURA E CONTENUTO DEL BILANCIO INTERMEDIO

Il bilancio consolidato semestrale al 31/12/2025, costituito da stato patrimoniale, conto economico, rendiconto finanziario e nota integrativa è stato redatto in conformità al D.Lgs 127/1991 opportunamente integrato dai principi contabili nazionali pubblicati dall'Organismo Italiano di Contabilità (OIC) e, ove mancanti, da una interpretazione sistemica del framework dei principi nazionali stessi. Trattandosi di un bilancio semestrale, gli amministratori hanno applicato, in particolare, i requisiti previsti dall'OIC 30 "I Bilanci intermedi".

Nel rispetto del "Regolamento Emittenti" Emanato da Euronext Growth Milan il 25 ottobre 2021.

Le specifiche sezioni della nota integrativa illustrano i criteri con i quali è stata data attuazione all'art. 29 comma 3-bis del D.Lgs 127/91, in caso di mancato rispetto in tema di rilevazione, valutazione, presentazione e informativa, quando la loro osservanza abbia effetti irrilevanti sulla rappresentazione veritiera e corretta.

Gli importi sono espressi in unità di euro essendo tutte le società interne al perimetro di consolidamento situate sul territorio della Comunità Economica Europea.

I bilanci delle imprese incluse nel consolidamento sono stati redatti dai rispettivi organi amministrativi in base ai principi contabili sopra menzionati.

I valori del bilancio consolidato di questo periodo sono raffrontati nel conto economico con i dati presentati nel corrispondente periodo dell'esercizio precedente.

Il Bilancio consolidato include il rendiconto finanziario e sono state fornite le informazioni richieste dall'art.38, n. 1, lett. c) del D.Lgs 127/1991.

Perimetro di consolidamento

– Elenco delle imprese incluse nel bilancio consolidato e delle partecipazioni:

- **CREACTIVES GROUP S.P.A.** - con sede sociale in Verona - Via Enrico Fermi n.4, cap 37135 - Capitale sociale di Euro.287.556.=. I.V. - Codice Fiscale e Partita Iva n.03853971202 - Iscritta presso il Registro delle Imprese di Verona con n.03853971202 - Rea n. VR444462, ammessa alla sezione speciale in qualità di PMI Innovativa presso il Registro Imprese di Verona sin dalla data del 24 marzo 2021 e rinnovata l'ammissione il 19 novembre 2024. Ricordiamo che in data 3 marzo 2023 con avviso n.7903 Borsa Italiana – Segmento Professionale Euronext Growth Milan ha ammesso alla negoziazione le azioni ordinarie emesse da Creactives Group Spa ed in data 7 marzo 2023 sono iniziate le negoziazioni del titolo.
- **CREACTIVES GmbH SOCIETÀ UNIPERSONALE SOGGETTA ALLA DIREZIONE ED AL COORDINAMENTO DI CREATIVES GROUP S.P.A.** - con sede sociale in Frankfurt am Main de Saint (DE) - Sant Exupery Strasse n.10 cap 60594 - Capitale sociale di Euro.100.000.=. I.V. - Amtsgericht - Registergericht Mannheim HRB 720486, la cui partecipazione, rappresentativa dell'intero capitale sociale, è traslato alla controllante in funzione dell'operazione di fusione per incorporazione di Creactives Spa;
- Queste, quindi, sono tutte le imprese incluse nel consolidamento col metodo integrale (ai sensi dell'art. 26);
- Non esistono attualmente altre imprese incluse nel consolidamento col metodo proporzionale (ai sensi dell'art. 37);

- Non esistono altre partecipazioni in imprese controllate e collegate.

Il Consiglio di Amministrazione mediante l'avvenuta incorporazione ha dato corso all'approntamento di un più razionale assetto societario ed una più incisiva semplificazione dei rapporti commerciali e finanziari del gruppo.

Principi di redazione

Al fine di redigere il bilancio con chiarezza e fornire una rappresentazione veritiera e corretta della situazione patrimoniale e finanziaria e del risultato economico conformemente al disposto dell'articolo 2423 bis del Codice Civile, si è provveduto a:

- valutare le singole voci secondo prudenza ed in previsione di una normale continuità aziendale;
- includere i soli utili effettivamente realizzati nel corso del periodo;
- determinare i proventi ed i costi nel rispetto della competenza temporale, ed indipendentemente dalla loro manifestazione finanziaria;
- comprendere tutti i rischi e le perdite di competenza, anche se divenuti noti dopo la conclusione del periodo;
- considerare distintamente, ai fini della relativa valutazione, gli elementi eterogenei inclusi nelle varie voci del bilancio;
- mantenere immutati i criteri di valutazione adottati rispetto al precedente esercizio.

Sono stati altresì rispettati i seguenti postulati di bilancio di cui all'OIC 11 par. 15: a) prudenza;

b) prospettiva della continuità aziendale;

c) rappresentazione sostanziale;

d) competenza;

e) costanza nei criteri di valutazione;

f) rilevanza;

g) comparabilità.

Prospettiva della continuità aziendale

Gli Amministratori ritengono che alla data di redazione del bilancio non sussistano significative incertezze che possano comportare l'insorgere di seri dubbi sulla capacità della Società di continuare ad operare come un'entità in funzionamento; in relazione a ciò, gli stessi hanno redatto il bilancio nel presupposto della continuità aziendale.

La Società negli ultimi esercizi, ha continuato a investire sulla piattaforma tecnica e sulle risorse qualificate necessarie all'erogazione dei servizi, come previsto dal piano industriale. Questi investimenti hanno influenzato il conto economico e l'andamento finanziario, con un importante

crescita ma anche delle perdite negli ultimi esercizi. A fronte di questa situazione i soci tramite successivi aumenti di capitale hanno sempre garantito la liquidità necessaria alla continuità aziendale.

Inoltre, la componente di ricavi ricorrenti generata dai contratti pluriennali di servizio “SAAS” negli anni è diventata molto rilevante arrivando a rappresentare oltre il 70% dei ricavi complessivi. Questi ricavi ricorrenti evidenziano un’alta marginalità ed essendo ripetitivi negli anni, insieme ad una crescita complessiva dell’attiva, danno una buona confidenza sulle prospettive future sullo sviluppo e continuità della società con un equilibrio economico e finanziario nel breve periodo.

La liquidità è tenuta sotto controllo mensilmente e viene confrontata con un piano di cassa annuale aggiornato insieme al budget. Ad oggi non ci sono variazioni significative.

La Società prosegue nella propria evoluzione del piano industriale e finanziario, pur in presenza dell’attuale contesto di mercato e del risultato economico negativo del periodo. La Governance è attenta e pronta agli aggiustamenti contingenti per conseguire i risultati prospettici di medio periodo, pur nella profonda incertezza determinata dai contesti macroeconomici e geopolitici. L’andamento delineato nel Bilancio che Vi viene presentato, nonostante il protrarsi del conflitto in corso tra Russia e Ucraina e dell’inasprimento della guerra Israele-Palestinese, e dell’attuale conflitto in Iran segna per i risultati consuntivati dalla Società già un importante riferimento di graduale, ma costante crescita di fatturato rispetto a quelli dello scorso esercizio e, comunque, di uno sviluppo commerciale, gestionale, organizzativo e finanziario.

Permangono delle incertezze che tale scenario ha prodotto e gli effetti economici diretti ed indiretti che ha generato, oltre all’allargamento del conflitto e del suo evolversi, contingenza che ha mutato lo scenario macroeconomico di riferimento sia nell’immediato futuro che in prospettiva e non è possibile ad oggi valutare le conseguenze economiche-finanziarie che possano impattare sui futuri Piani della Società.

Ricordiamo che i servizi offerti dalla società sono principalmente legati all’ottimizzazione dei dati della “Supply Chain” e quindi in un contesto complesso in cui la logistica sta sperimentando nuove problematiche in alcune aree geografiche e a livello globale, non si può escludere che i grandi gruppi industriali ritardino gli investimenti in questo settore. Chiaramente poi alcuni potenziali clienti che hanno attività in alcune di queste regioni interessate da conflitti, potrebbero avere differenti priorità. La società ha oggi una esposizione molto limitata in queste aree, ma in prospettive queste turbolenze dei mercati potrebbero avere un impatto sullo sviluppo di nuovi contratti.

L'evoluzione che tali inattese e concorrenti situazioni potranno avere sulla situazione economica futura, resta evidentemente del tutto imponderabile, né è possibile deterministicamente valutare l'effetto delle mitigazioni dei rischi che pure il management della Società è impegnato a porre in essere, non potendo valutare l'ampio spettro dei fattori connessi alla situazione economica avversa, di profonda mutazione di scenario economico-finanziario, sociale-lavorativo e, in definitiva, gli effetti sull'assetto economico che potrebbero emergere.

Per quanto concerne tale principio, la valutazione delle voci di bilancio è stata effettuata nella prospettiva della continuità aziendale e quindi tenendo conto del fatto che l'azienda costituisce un complesso economico funzionante, destinato, almeno per un prevedibile arco di tempo futuro (12 mesi dalla data di riferimento di chiusura del bilancio), alla produzione di reddito.

Nella valutazione prospettica circa il presupposto della continuità aziendale, non sono emerse significative incertezze, né sono state individuate motivazioni per la cessazione dell'attività..

Deroghe

Non sono intervenuti casi eccezionali che abbiano reso necessario il ricorso a deroghe di cui all'art. 29, commi 4 e 5 del D.Lgs 127/1991.

Area di consolidamento - Principi di consolidamento e di conversione

Il Bilancio consolidato comprende il bilancio di Creatives Group Spa e dell'impresa estera sulla quale si esercita direttamente il controllo Creatives GmbH.

Le attività e le passività della società consolidata sono assunte secondo il metodo dell'integrazione globale. Il valore di carico delle partecipazioni detenute dalla società capogruppo è eliminato contro il relativo patrimonio netto. La differenza tra il costo di acquisizione e il patrimonio netto a valore corrente delle partecipate alla data di consolidamento viene allocata, ove possibile, alle attività e passività delle partecipate al netto della fiscalità differita; l'eventuale rimanente differenza, se positiva e se sono soddisfatti i requisiti per l'iscrizione dell'avviamento previsti dall'OIC 24, viene rilevata nella voce "Avviamento" delle immobilizzazioni immateriali.

Qualora venisse rilevata un'eccedenza del patrimonio netto rispetto al costo di acquisizione, dopo avere eventualmente ridotto i valori delle attività iscritte al loro valore recuperabile e delle passività iscritte ad un valore inferiore al loro valore di estinzione, al netto delle imposte anticipate e avere costituito il "Fondo di consolidamento per rischi e oneri futuri" a fronte di passività stimate, questa verrebbe accreditata al patrimonio netto consolidato alla voce "Riserva di consolidamento" come effettuato da sempre nel nostro bilancio.

Non vi sono imprese sulle quali si esercita un controllo sulle politiche finanziarie e operative congiuntamente con altri soci in base ad accordi contrattuali le quali debbano essere consolidate proporzionalmente.

L'impresa controllata oggetto di consolidamento non è in liquidazione o soggetta a procedura concorsuale, e, quindi, è esclusa la valutazione al presunto valore di realizzo.

Le partite di debito e di credito e quelle di costo e di ricavo tra le società incluse nell'area di consolidamento sono state eliminate. In particolare sono eliminati, i costi ed i ricavi, oltre ai correlati debiti e crediti che abbiano avuto origine dai normali rapporti contrattuali infragruppo.

Non si sono registrati utili o perdite derivanti da operazioni fra società del Gruppo non ancora realizzati nei confronti di terzi.

I bilanci della società non approvati dall'assemblea ma predisposti dal Consiglio di Amministrazione per l'approvazione sono stati, ove necessario, riclassificati e rettificati per uniformarli ai principi contabili adottati dal Gruppo. Non esistono società consolidate le quali abbiano date di chiusura diverse dalla data di riferimento del bilancio consolidato, sono comunque periodicamente approntati appositi bilanci annuali intermedi per formare i bilanci di ciascuna delle società appartenenti al gruppo oltre, chiaramente a dei bilanci consolidati di periodo divenuti obbligatori nel rispetto del regolamento emittenti di EGM.

Variazioni dell'area di consolidamento

L'area di consolidamento non è variata rispetto al precedente periodo.

CRITERI DI VALUTAZIONE

I criteri di valutazione adottati per la redazione del bilancio consolidato sono in linea con quelli utilizzati dalla Capogruppo, integrati ove necessario con i principi contabili adottati per particolari voci del bilancio consolidato. I medesimi criteri sono stati applicati anche nella redazione del bilancio consolidato annuale chiuso al 30 giugno 2025.

La valutazione delle singole poste è fatta secondo prudenza e nella prospettiva della continuazione dell'attività e tenendo conto della funzione economica degli elementi dell'attivo e del passivo in base al principio della prevalenza della sostanza sulla forma.

Ricordiamo che Creactives Group S.p.a. era diventata nel corso dell'anno 2020 controllante diretta ed unica socia della società Creactives S.p.a., soggetta alla nostra direzione e coordinamento, incorporata con effetto dalla data del 31 dicembre 2024, la quale a sua volta era la controllante della più esterna società compresa nel perimetro di consolidamento Creactives GmbH, la quale per effetto dell'avvenuta fusione è diventata nostra controllata diretta.

CRITERI DI VALUTAZIONE APPLICATI

Non si sono verificate particolari variazioni circa i principi contabili adottati nei precedenti esercizi. In particolare, i criteri di valutazione adottati sono stati i seguenti.

Immobilizzazioni immateriali

Le immobilizzazioni immateriali sono iscritte, nel limite del valore recuperabile, al costo di acquisto o di produzione, comprensivo degli oneri accessori, e ammortizzate sistematicamente in relazione alla residua possibilità di utilizzazione, eventualmente svalutate qualora alla data di chiusura dell'esercizio il valore di recupero stimato delle immobilizzazioni risulti durevolmente inferiore al costo. L'iscrizione e la valorizzazione delle poste inserite in tale voce di bilancio, ove richiesto, è stata operata con il consenso del Collegio Sindacale, come previsto dal Codice Civile e dai Principi Contabili.

Le aliquote di ammortamento sono le seguenti:

IMMATERIALI	ANNI	%
Diritti di Brevetto industriale e diritti di utilizzazione delle opere di ingegno	7	14%
Costi di impianto ed ampliamento (Inclusi costi IPO)	5	20%
Manutenzioni su beni di terzi da ammortizzare	5	20%
Concessioni, licenze e marchi	18	6%
Software gestionale	5	20%
Costi di predisposizione del sito internet	5	20%

I costi pluriennali riferibili a manutenzione su beni di terzi e di altri costi sono stati capitalizzati avendo natura innegabilmente pluriennale.

In tale Voce di bilancio e più precisamente alla Voce B) I) 3) Diritti di brevetto industriale e diritti di utilizzazione delle opere di ingegno sono stratificati negli anni gli investimenti che la società ha effettuato per la creazione di nuovi prodotti innovativi nel campo dell'identificazione ontologica automatica di dati e/o supporti cartacei e loro logica riclassificazione. Dai prodotti iscritti all'attivo patrimoniale deriva il nostro specifico flusso di ricavi di vendita e da tale processo promana l'ammortamento dell'anno.

Si tratta di Software internamente generati che godono di specifica tutela giuridica e privata e da ciò deriva la classificazione selezionata.

Da ultimo, nel commento di tale Voce di bilancio, quale integrazione all'iscrizione negli scorsi esercizi, la società si è avvalsa del disposto normativo di cui all'art. 110 del D.L. 14 agosto 2020, n.104, e così rivalutando il proprio Marchio distintivo previo conforto del valore economico assunto inferiore a quello peritale asseverato a cura del prof Giorgio Pellati in data 15 giugno 2021. Il

Processo di ammortamento sistematico è stato mantenuto in un normale e credibile processo di ammortamento in 18 quote annuali costanti in relazione alla effettiva residua possibilità di utilizzazione del bene, con riconoscimento anche fiscale della rivalutazione e del relativo processo di ammortamento.

Immobilizzazioni materiali

Le immobilizzazioni materiali sono rilevate alla data in cui avviene il trasferimento dei rischi e dei benefici connessi ai beni acquisiti e sono iscritte, nel limite del valore recuperabile, al costo di acquisto o di produzione al netto dei relativi fondi di ammortamento, inclusi tutti i costi e gli oneri accessori di diretta imputazione.

Il costo delle immobilizzazioni la cui utilizzazione è limitata nel tempo è sistematicamente ammortizzato in ogni esercizio sulla base di aliquote economico-tecniche determinate in relazione alla residua possibilità di utilizzazione.

Le aliquote di ammortamento sono le seguenti:

MATERIALI	ANNI	%
Autovettura	4	25%
Macchine elettroniche da ufficio e telefonia	5	20%
Mobili ed arredi - Climatizzatore	5	20%

Partecipazioni

Non esistono ulteriori partecipazioni, salvo i possessi costituenti i legami proprietari del gruppo. Le sole partecipazioni in altre imprese, costituite da un piccolo pacchetto azionario nel settore bancario, di valore molto contenuto, sono iscritte al costo di acquisto.

Immobilizzazioni finanziarie

I crediti iscritti tra le immobilizzazioni finanziarie sono esposti al valore di presunto realizzo. Detto valore non è stato rettificato reputando i depositi cauzionali privi di rischio di mancato rimborso. Le immobilizzazioni finanziarie in altre società e quelle costituite da importi cauzionali prestati a terzi non risultano svalutate.

Alla Voce B) III) 4) si è evidenziata la stipula di uno strumento cautelativo a tutela del rischio di oscillazione del tasso di interesse concordato con l'istituto erogante un finanziamento. Il prodotto derivato non eccede gli effettivi rischi di oscillazione ed è adeguato al montante del finanziamento contratto.

Rimanenze

Le rimanenze riferibili a commesse ultra annuali di lavori in corso su ordinazione, valutati sulla base

del criterio della percentuale di completamento. Tale metodo risulta particolarmente indicato perché evidenzia la misura corrispondente al ricavo maturato alla fine di ciascun esercizio, in ragione dello stato di avanzamento dei lavori, nei quali la componente lavoro è assolutamente preminente rispetto ai materiali impiegati e le lavorazioni sono significative e complesse. Pertanto l'iscrizione viene effettuata sulla base dei corrispettivi contrattuali maturati.

Crediti

I crediti sono classificati nell'attivo immobilizzato ovvero nell'attivo circolante sulla base della destinazione/origine degli stessi rispetto all'attività ordinaria, e sono iscritti al valore di presunto realizzo.

I crediti immobilizzati sono essenzialmente costituiti da depositi cauzionali e valutati al loro valore nominale.

I crediti dell'attivo circolante sono iscritti al valore di presunto realizzo ai sensi dell'art. 2426, comma 1 numero 8 del Codice Civile. Detto importo è stato determinato rettificando il valore nominale dei crediti esistenti in modo da tener conto di tutti i rischi di mancato realizzo.

Non è stato applicato il criterio del costo ammortizzato in quanto gli effetti sono irrilevanti, ai sensi dell'art. 2423, comma 4, del codice civile, rispetto al criterio adottato.

Le attività per imposte anticipate, al netto degli utilizzi dell'esercizio, sono connesse alle differenze temporanee deducibili e solo su di una contenuta porzione delle perdite fiscali generate sulle quali sono state rilevate parziali imposte anticipate rispettivamente in presenza di ragionevole certezza dell'esistenza, negli esercizi futuri in cui le stesse si riverseranno, di un reddito imponibile non inferiore all'ammontare delle differenze che si andranno ad annullare, e di imponibili fiscali futuri che potranno assorbire le perdite riportabili entro il periodo nel quale le stesse sono deducibili.

Disponibilità liquide

Le disponibilità liquide alla chiusura dell'esercizio sono valutate al valore nominale.

Ratei e risconti

I ratei e i risconti attivi e passivi sono iscritti sulla base della competenza economico-temporale.

I ratei attivi, assimilabili ai crediti di esercizio, sono valutati al valore presumibile di realizzo.

I ratei passivi, assimilabili ai debiti, sono stati valutati al valore nominale.

Fondi per rischi e oneri

I fondi per rischi e oneri sono stanziati per coprire perdite o debiti, di esistenza certa o probabile, dei

quali tuttavia alla chiusura dell'esercizio non sono determinabili l'ammontare o la data di sopravvenienza. Gli stanziamenti riflettono la migliore stima possibile sulla base degli elementi che sono a disposizione.

Il fondo di quiescenza è costituito a fronte degli impegni maturati alla fine del periodo verso gli aventi diritto a tale trattamento. Gli impegni sono determinati con riferimento ai compensi percepiti dagli organi amministrativi del gruppo.

Trattamento di fine rapporto di lavoro subordinato

Riflette il debito, soggetto a rivalutazione per mezzo di appositi indici e al netto delle anticipazioni corrisposte, maturato verso tutti i dipendenti del Gruppo a fine anno, in conformità alle norme di legge ed ai contratti di lavoro vigenti.

Debiti

I debiti sono indicati tra le passività al loro valore nominale. I debiti per i quali non è stato applicato il criterio del costo ammortizzato sono indicati tra le passività in base al loro valore nominale, ritenuto rappresentativo del loro valore di estinzione.

I debiti tributari accolgono le passività per imposte certe e determinate, nonché le ritenute operate quale sostituto, e non ancora versate alla data del bilancio.

L'intero gruppo si è avvalso della facoltà (OIC 19 par.90) di non applicare il criterio del costo ammortizzato e dell'attualizzazione sia per i debiti iscritti anteriormente alla data del 30 giugno 2016, come per quelli contratti nel corso dell'ultimo periodo chiuso al 31/12/2025 non è stato applicato il criterio di valutazione del costo ammortizzato, non avendo una significativa incidenza sui valori complessivi di bilancio e, pertanto, anche questi sono valutati al valore nominale, in considerazione della complessiva durata media dei debiti bancari che non hanno generalmente una lunga durata.

Criteri di conversione dei valori espressi in valuta

Non risultano alla chiusura dell'esercizio attività o passività in valuta tali da doversi applicare nella loro valutazione l'iscrizione al tasso di cambio a pronti alla data di chiusura dell'esercizio, con imputazione a conto economico dei relativi utili e perdite su cambi.

Le differenze cambi rilevate nel corso dell'esercizio hanno fatto emergere esclusivamente utili o perdite su cambi realizzati e non di natura valutativa. Non è, quindi, necessario alcun accantonamento dell'utile netto eventualmente emergente in una apposita riserva non distribuibile.

Costi e ricavi

Sono esposti secondo il principio della prudenza e della competenza economica.

Imposte sul reddito dell'esercizio

Le imposte sul reddito correnti sono iscritte, per ciascuna impresa, in base alla stima del reddito imponibile in conformità alle aliquote ed alle disposizioni vigenti alla data di chiusura del periodo in ciascun Paese, tenendo conto delle esenzioni applicabili e dei crediti d'imposta eventualmente spettanti. Le imposte anticipate sono calcolate sulle differenze temporanee tra il valore attribuito ad attività e passività in bilancio e i corrispondenti valori riconosciuti a fini fiscali, sulla base delle aliquote in vigore al momento in cui le differenze temporanee si riverteranno. Le imposte anticipate sono iscritte solo per una minima parte di cui esiste la ragionevole certezza del loro più prossimo futuro recupero.

INFORMAZIONI SULLO STATO PATRIMONIALE

Immobilizzazioni immateriali

Le immobilizzazioni immateriali sono pari a € 5.921.236 (€ 4.825.427 nel precedente esercizio).

L'iscrizione e la valorizzazione delle poste inserite in tale voce di bilancio è stata operata, ove necessario, con il consenso del Collegio Sindacale, come previsto dal Codice Civile e dai Principi Contabili.

La composizione ed i movimenti delle singole voci sono così rappresentati:

	Costi di impianto e di ampliamento	Diritti di brevetto industriale e diritti di utilizzazione delle opere dell'ingegno	Concessioni, licenze, marchi e diritti simili	Altre immobilizzazioni immateriali	Totale immobilizzazioni immateriali
Valore di inizio esercizio					
Costo	1.438.916	11.471.370	997.718	97.498	14.005.502
Ammortamenti (Fondo ammortamento)	1.093.035	7.775.686	245.274	66.080	9.180.075
Valore di bilancio	345.881	3.695.684	752.444	31.418	4.825.427
Variazioni nell'esercizio					
Incrementi per acquisizioni	74.059	1.278.662	63.053	11.151	1.426.925
Ammortamento dell'esercizio	73.823	562.390	86.895	5.354	728.462
Altre variazioni	2.102	360.730	38.709	-4.195	397.346
Totale variazioni	2.338	1.077.002	14.867	1.602	1.095.809
Valore di fine esercizio					
Costo	1.588.438	13.734.726	1.140.208	108.649	16.572.021
Ammortamenti (Fondo ammortamento)	1.240.219	8.962.040	372.897	75.629	10.650.785
Valore di bilancio	348.219	4.772.686	767.311	33.020	5.921.236

I costi di impianto ed ampliamento sono principalmente costituiti da costi pluriennali per modifiche statutarie, aumenti di capitale, quotazione ed altre attività aventi natura straordinaria, come ad esempio la creazione del piano "stock option".

La voce "Altre immobilizzazioni immateriali", che include valori residuali non classificabili nelle voci precedenti, è pari a € 33.020 (€ 27.223 nel precedente esercizio), ed è a valori lordi così composta:

In relazione a quanto disposto dall'art. 38 c. 1 lett.d) del D.Lgs 127/1991, viene esposta nei seguenti prospetti la composizione dei costi di impianto e ampliamento e dei costi di sviluppo.

Composizione dei costi di impianto e ampliamento (valori lordi):

	Descrizione	Valore di inizio esercizio	Incrementi dell'esercizio	Ammortamenti dell'esercizio	Totale variazioni	Valore di fine esercizio
	Costi di modifiche statutarie quotazione	1.039.147	74.058	73.823	235	1.113.205
	Costi di Start up	462.752	0	0	0	462.752
	Altri costi pluriennali	12.480	0	0	0	12.480
Totale		1.514.379	74.058	73.823	235	1.588.438

Qui di seguito sono fornite le seguenti ulteriori informazioni:

Composizione della voce "Diritti di brevetto ed opere di ingegno"

La voce "Diritti di brevetto ed utilizzo delle opere di ingegno", a valori lordi risulta pari a € 13.734.726

Qui si sono stratificati negli anni gli investimenti che la società ha supportato per la creazione di nuovi prodotti innovativi nel campo dell'identificazione ontologica automatica di dati e/o supporti cartacei e loro logica riclassificazione. Tale capitalizzazione è ammortizzata in quote costanti tramite un piano di ammortamento settennale, in considerazione della loro vita residua in quanto proprio dall'iscrizione del valore dei nostri prodotti all'attivo patrimoniale deriva il nostro specifico flusso di ricavi di vendita e da tale processo promana l'ammortamento dell'anno.

Proprio da questa componente di bilancio deriva il flusso dei ricavi tipici aziendali, e tali prodotti hanno un altissimo contenuto di valore aggiunto in ambito delle tecnologie innovative nel settore dell'intelligenza artificiale.

	Anno corrente	Anno precedente
Diritti di brevetto industriali ed utilizzo delle opere di ingegno	13.734.726	12.456.064
Quota di ammortamento	562.390	1.107.257
Fondo di ammortamento	8.962.040	8.399.650
Incremento	1.278.663	1.762.842
Valore netto	4.772.686	4.056.414

Composizione della voce "Altri beni"

La voce "Altri beni", al netto del relativo ammortamento, di Euro.33.020 è costituita da manutenzione pluriennale su beni di terzi sulla sede della società.

Riduzione di valore di immobilizzazioni materiali e immateriali

Ai sensi dell'art.2427, punto 3-bis del Codice Civile, si precisa che nessuna riduzione di valore è stata applicata alle immobilizzazioni immateriali e materiali. I valori esposti in bilancio si ritengono rappresentativi della capacità di tali immobilizzazioni di concorrere alla futura produzione di risultati economici, come già registrato nei precedenti esercizi, della loro prevedibile vita utile, e, ove applicabile e determinabile attraverso una stima ragionevolmente oggettiva, del loro valore di mercato.

Rivalutazione delle immobilizzazioni immateriali e materiali

Si ricorda per quanto riferibile al bilancio chiuso al 31/12/2025, che la società incorporata Creatives Spa si era avvalsa, alla chiusura dell'esercizio al 30 giugno 2021, della facoltà di iscrivere la rivalutazione dei marchi aziendali effettuata in conformità a quanto previsto dall'art. 110 del D.L. n. 104 del 14/08/2020 (cosiddetto "Decreto Agosto"), convertito in legge n. 126 del 13/10/2020 iscrivendo il valore del solo costo storico marchio aziendale.

L'importo della rivalutazione, determinato sulla base di perizia predisposta dal prof Pellati è stato iscritto in bilancio rispettando il limite massimo disposto dagli articoli 11 della legge n. 342/2000 e 6 del D.M. n. 162/2001; tale valore, è stato pari ad Euro 900.000.=.. Poiché la società incorporata aveva optato per il riconoscimento fiscale della rivalutazione, l'effetto sul Patrimonio netto determinato dalla rivalutazione dei marchi è stato pari ad Euro.792.000, ossia al valore della rivalutazione al netto della relativa imposta sostitutiva del 12%; tale valore è ora iscritto in apposita riserva di rivalutazione in sospensione d'imposta.

Nei precedenti esercizi, non si è provveduto ad alcuna ulteriore rivalutazione dei beni iscritti tra le immobilizzazioni e, quindi, non devono essere evidenziati ulteriori prospetti ai sensi dell'art.10 della legge 72/1983 e dettaglio del riepilogo delle rivalutazioni monetarie ed economiche effettuate dalla società.

Immobilizzazioni materiali

Le immobilizzazioni materiali sono pari a € 17.003 (€ 15.633 nel precedente esercizio).

La composizione ed i movimenti delle singole voci sono così rappresentati:

	Impianti e macchinario	Altre immobilizzazioni materiali	Totale Immobilizzazioni materiali
Valore di inizio esercizio			
Costo	1.768	266.552	268.320
Ammortamenti (Fondo ammortamento)	1.768	250.919	252.687
Valore di bilancio	0	15.633	15.633
Variazioni nell'esercizio			
Incrementi per acquisizioni	0	4.800	4.800
Ammortamento dell'esercizio	0	3.430	3.430
Altre variazioni	0	0	0
Totale variazioni	0	1.370	1.370
Valore di fine esercizio			
Costo	1.768	271.352	273.120
Ammortamenti (Fondo ammortamento)	1.768	254.349	256.117
Valore di bilancio	0	17.003	17.003

La voce "Altri beni", che include valori residuali non classificabili nelle voci precedenti, che al netto degli ammortamenti stanziati è pari a € 17.003 (€ 15.633 nel precedente esercizio) ed a valori lordi è così composta:

	Descrizione	Valore di inizio esercizio	Variazioni nell'esercizio	Valore di fine esercizio
	Mobili e arredi	63.988	0	63.988
	Macchine elettroniche ufficio	139.736	0	139.736
	Autovetture	32.052	0	32.052
	Altri beni materiali	30.773	4.801	35.574
Totale		266.549	4.801	271.350

Riduzione di valore di immobilizzazioni materiali e immateriali

Non si sono verificate riduzioni di valore di cui all'art. 2427, punto 3-bis del Codice Civile.

Operazioni di locazione finanziaria

La società non ha in essere alcun contratto d'uso di beni in locazione finanziaria e, quindi, non vengono riportate le informazioni richieste dall'art. 2427, comma 1 numero 22 del Codice Civile.

Immobilizzazioni finanziarie – Partecipazioni, altri titoli e strumenti derivati finanziari attivi

Le partecipazioni non incluse nell'area di consolidamento sono pari a € 650 (€ 650 nel precedente esercizio).

Gli altri titoli compresi nelle immobilizzazioni finanziarie sono pari a € 0 (€ 0 nel precedente esercizio).

Gli strumenti finanziari derivati attivi compresi nelle immobilizzazioni finanziarie sono pari a € 20.611

(€ 23.392 nel precedente esercizio).

La composizione ed i movimenti delle singole voci sono così rappresentati:

	Partecipazioni in altre imprese	Totale Partecipazioni	Strumenti finanziari derivati attivi
Valore di inizio esercizio			
Costo	650	650	23.392
Valore di bilancio	650	650	23.392
Variazioni nell'esercizio			
Altre variazioni	0	0	-2.781
Totale variazioni	0	0	-2.781
Valore di fine esercizio			
Costo	650	650	20.611
Valore di bilancio	650	650	20.611

Immobilizzazioni finanziarie - Crediti

I crediti compresi nelle immobilizzazioni finanziarie sono pari a € 8.051 (€ 7.301 nel precedente esercizio).

La composizione ed i movimenti delle singole voci sono così rappresentati:

	Importo nominale iniziale	Valore netto iniziale
Depositi cauzionali in denaro esigibili oltre esercizio successivo	7.301	7.301
Totale	7.301	7.301

	Altri movimenti incrementi/(decrementi)	Importo nominale finale	Valore netto finale
Depositi cauzionali in denaro esigibili oltre esercizio successivo	750	8.051	8.051
Totale	750	8.051	8.051

Crediti immobilizzati - Operazioni con retrocessione a termine

Non si sono verificate operazioni che abbiano comportato la rilevazione di crediti derivanti da operazioni che prevedono l'obbligo per l'acquirente di retrocessione a termine.

Immobilizzazioni finanziarie iscritte ad un valore superiore al fair value

Non si sono verificati, all'interno del gruppo di consolidamento, atti o fatti aziendali che abbiano comportato l'iscrizione di immobilizzazioni finanziarie ad un valore superiore al loro fair value ai sensi dell'art. 38 c. 1 lett.o-quater) del D.Lgs 127/1991. Ai soli fini di memoria si espone il valore contenuto delle partecipazioni in altre imprese e dello strumento derivato a copertura del rischio di oscillazione del tasso entrambe iscritte tra le immobilizzazioni finanziarie e la loro natura:

	Descrizione	Valore contabile
	Azioni bancarie	650
Totale		650

	Descrizione	Valore contabile
	Depositi cauzionali in denari esigibili oltre l'esercizio successivo	8.051
Totale		8.051

Si tratta di depositi cauzionali per utenze e locazioni.

Attivo circolante - Rimanenze

I lavori in corso su ordinazione compresi nell'attivo circolante sono pari a € 1.677.552 (€ 1.361.502 nel precedente esercizio).

Le rimanenze riferibili a commesse ultra annuali di lavori in corso su ordinazione sono valutate sulla base del criterio della percentuale di completamento. Tale metodo risulta particolarmente indicato perché evidenzia la misura corrispondente al ricavo maturato alla fine di ciascun esercizio, in ragione dello stato di avanzamento dei lavori, nei quali la componente lavoro è assolutamente preminente rispetto ai materiali impiegati e le lavorazioni sono significative e complesse. Pertanto l'iscrizione viene effettuata sulla base dei corrispettivi contrattuali maturati.

Le lavorazioni in corso ed i movimenti delle singole voci sono così rappresentati:

	Valore di inizio esercizio	Variazione nell'esercizio	Valore di fine esercizio
Lavori in corso su ordinazione	1.361.502	316.050	1.677.552
Totale rimanenze	1.361.502	316.050	1.677.552

Attivo circolante - Crediti

I crediti compresi nell'attivo circolante sono pari a € 1.490.087 (€ 1.912.661 nel precedente esercizio). Il Fondo rettificativo, costituito mediante appositi accantonamenti cautelativi di un eventuale rischio di non incasso, è stato movimentato in considerazione della normale dimensione aziendale dei nostri clienti e, quindi, non è stato movimentato.

La composizione delle singole voci è così rappresentata:

	Esigibili entro l'esercizio successivo	Valore nominale totale	(Fondi rischi/svalutazioni)	Valore netto
Verso clienti	1.138.614	1.138.614	224.023	914.591
Crediti tributari	331.965	331.965		331.965
Imposte anticipate		225.518		225.518
Verso altri	18.013	18.013	0	18.013
Totale	1.488.592	1.714.110	224.023	1.490.087

I crediti tributari sono principalmente costituiti dal credito erariale IVA.

Si dà menzione che le imposte anticipate sulle perdite fiscali sono iscritte a bilancio solo per una piccola parte. Sono rimasti accantonati i crediti per imposte anticipate per solo Euro.223.389.

Per quanto, al loro utilizzo esiste una ragionevole certezza di poterle riassorbire in un arco temporalmente identificabile in un quinquennio secondo le previsioni del piano industriale.

Attivo circolante - Attività finanziarie

Le attività finanziarie comprese nell'attivo circolante sono pari a € 0 (€ 120 nel precedente esercizio).

La composizione ed i movimenti delle singole voci sono così rappresentati:

	Valore di inizio esercizio	Variazioni nell'esercizio	Valore di fine esercizio
Altri titoli non immobilizzati	100.120	-100.120	0
Totale attività finanziarie che non costituiscono immobilizzazioni	100.120	-100.120	0

La voce è riferibile ad un investimento di breve periodo su di un fondo di liquidità con capitale garantito.

Crediti - Distinzione per scadenza

Vengono di seguito riportati i dati relativi alla suddivisione dei crediti per scadenza, ai sensi dell'art. 38 c. 1 lett. e) del D.Lgs 127/1991:

	Valore di inizio esercizio	Variazione nell'esercizio	Valore di fine esercizio	Quota scadente entro l'esercizio
Crediti verso clienti iscritti nell'attivo circolante	1.350.798	-436.207	914.591	914.591
Crediti tributari iscritti nell'attivo circolante	310.763	21.202	331.965	331.965
Attività per imposte anticipate iscritte nell'attivo circolante	223.847	1.671	225.518	
Crediti verso altri iscritti nell'attivo circolante	27.253	-9.240	18.013	18.013
Totale crediti iscritti nell'attivo circolante	1.912.661	-422.574	1.490.087	1.264.569

Crediti - Operazioni con retrocessione a termine

Non si sono verificate operazioni che abbiano comportato la rilevazione di crediti derivanti da operazioni che prevedono l'obbligo per l'acquirente di retrocessione a termine.

Attivo circolante - Disponibilità liquide

Le disponibilità liquide comprese nell'attivo circolante sono pari a € 938.119 (€ 662.786 nel precedente esercizio).

La composizione ed i movimenti delle singole voci sono così rappresentati:

	Valore di inizio esercizio	Variazione nell'esercizio	Valore di fine esercizio
Depositi bancari e postali	662.476	275.408	937.884
Denaro e altri valori in cassa	310	-75	235
Totale disponibilità liquide	662.786	275.333	938.119

Ratei e risconti attivi

I ratei e risconti attivi sono pari a € 296.422 (€ 438.250 nel precedente esercizio).

La composizione ed i movimenti delle singole voci sono così rappresentati:

	Valore di inizio esercizio	Variazione nell'esercizio	Valore di fine esercizio
Ratei attivi	0	14.090	14.090
Risconti attivi	438.250	-155.918	282.332
Totale ratei e risconti attivi	438.250	-141.828	296.422

Composizione dei ratei attivi:

	Descrizione	Importo
	Ratei si Saas Estero	14.090
Totale		14.090

Composizione dei risconti attivi:

	Descrizione	Importo
	Canoni	34.839
	Assicurazioni	32.185
	Servizi	24.677
	Formazione	0
	Noli e noleggi	9.613
	Abbonamenti	94
	Eventi	34.095
	Interessi obbligazionari	20.329
	Servizi Partners SaaS	98.785
	Marketing	27.715
Totale		282.332

Oneri finanziari imputati a voci di Stato Patrimoniale

Non si è proceduto all'iscrizione di oneri finanziari imputati nell'esercizio ai valori iscritti nell'attivo dello Stato Patrimoniale, non sono, quindi, necessarie particolari informazioni ai sensi dell'art. 38, c.1, lett. g) del D.Lgs 127/1991.

Patrimonio Netto

Il patrimonio netto esistente alla chiusura dell'esercizio è pari a € 2.785.025 (€ 1.170.059 nel precedente esercizio).

Si ricorda che con verbale consiliare del 3 marzo 2023 la società capogruppo, in concomitanza con la quotazione presso Borsa Italiana segmento professionale EGM, si è dato corso ad un aumento del capitale sociale con emissione di n.576.000 nuove azioni collocate sul mercato con una raccolta complessiva di Euro.1.008.000 di cui a capitale sociale Euro.11.520 ed a Riserva Sovrapprezzo azioni Euro.996.480.

In data 9 maggio 2023 si è dato corso ad un secondo aumento di capitale sociale con emissione di n.177.000 nuove azioni collocate sul mercato con una raccolta complessiva di Euro.309.750 di cui a capitale sociale Euro.3.540 ed a Riserva Sovrapprezzo azioni Euro.306.210.

In data 30 dicembre 2024 si è dato corso ad un ulteriore terzo aumento del capitale sociale con emissione di n.670.000 nuove azioni collocate sul mercato con una raccolta complessiva di Euro.1.675.000 di cui a capitale sociale Euro.13.400 ed a Riserva Sovrapprezzo azioni Euro.1.661.600.

In data 13 novembre 2025 si è dato corso ad un ulteriore aumento del capitale sociale con emissione di n.1.642.750 nuove azioni collocate sul mercato con una raccolta complessiva di Euro.2.464.125 di cui a capitale sociale Euro.36.044,5 ed a Riserva Sovrapprezzo azioni Euro.2.428.080,5.

Delle 1.642.750 azioni alla data del 31 dicembre 2025, risultavano sottoscritte 1.483.450 azioni per un controvalore di Euro.2.225.174,5 nel periodo decorso dall'1 gennaio 2026, alla data di pubblicazione del presente rapporto, sono state sottoscritte 159.300 azioni residue per un controvalore di Euro.238.950,5.

In forza dell'avvenuta fusione con la controllata alla fine dell'anno 2024 si è assistito ad un incremento della riserva legale, della riserva straordinaria e della riserva statutaria dell'incorporata, con corrispondente diminuzione della riserva di consolidamento causata dall'elisione della partecipazione posseduta dall'incorporante.

i

Nei prospetti riportati di seguito viene evidenziata la movimentazione subita dal patrimonio netto sino alla data del 31/12/2025 e durante l'esercizio dalle singole poste che compongono il Patrimonio Netto e il dettaglio della voce ' Altre Riserve '.

	Valore di inizio esercizio	Attribuzione di dividendi	Altre destinazioni	Incrementi
Capitale	288.356	0	0	0
Riserva da soprapprezzo delle azioni	5.211.913	0	0	0
Riserve di rivalutazione	792.000	0	0	0
Riserva legale	26.033	0	0	0
Riserve statutarie	98.293	0	0	0
Altre riserve				
Riserva straordinaria	130.621	0	0	0
Riserve di consolidamento	128.340	0	0	0
Varie altre riserve	-3	0	0	0
Totale altre riserve	258.958	0	0	0
Riserva per operazioni di copertura dei flussi finanziari attesi	17.778	0	0	0
Utili (perdite) portati a nuovo	-3.998.348	0	0	-1.524.923
Utile (perdita) dell'esercizio	-1.524.924	0	780.619	
Totale patrimonio netto di gruppo	1.170.059	0	780.619	-1.524.923
Patrimonio netto di terzi				
Totale patrimonio netto consolidato	1.170.059	0	780.619	-1.524.923

	Decrementi	Aumenti del capitale	Risultato d'esercizio	Valore di fine esercizio
Capitale	0	32.549		320.905
Riserva da soprapprezzo delle azioni	0	2.286.375		7.498.288
Riserve di rivalutazione	0	0		792.000
Riserva legale	0	0		26.033
Riserve statutarie	0	0		98.293
Altre riserve				
Riserva straordinaria	0	0		130.621
Riserve di consolidamento	0	0		128.340
Varie altre riserve	0	1		-2
Totale altre riserve	0	1		258.959
Riserva per operazioni di copertura dei flussi finanziari attesi	2.114	0		15.664
Utili (perdite) portati a nuovo	0	0		-5.523.271
Utile (perdita) dell'esercizio			-701.846	-701.846
Totale patrimonio netto di gruppo	2.114	2.318.925	-701.846	2.785.025
Patrimonio netto di terzi				
Totale patrimonio netto consolidato	2.114	2.412.847	-701.846	2.785.025

	Descrizione	Importo
	Riserva di arrotondamento all'unità di Euro	-2
Totale		-2

Ai fini di una migliore intelligibilità delle variazioni del patrimonio netto qui di seguito vengono evidenziate le movimentazioni alla chiusura dell'esercizio precedente delle voci del patrimonio netto:

	Valore di inizio esercizio	Attribuzione di dividendi	Altre destinazioni	Incrementi
Capitale	274.956	0	0	13.400
Riserva da soprapprezzo delle azioni	3.550.313	0	0	1.661.600
Riserve di rivalutazione	792.000	0	0	0
Riserva legale	2.681	0	0	23.352
Riserve statutarie	0	0	0	98.293
Altre riserve				
Riserva straordinaria	0	0	0	130.621
Riserve di consolidamento	380.605	0	0	0
Varie altre riserve	0	0	0	0
Totale altre riserve	380.605	0	0	130.621
Riserva per operazioni di copertura dei flussi finanziari attesi	39.545	0	0	0
Utili (perdite) portati a nuovo	-2.947.613	0	0	-1.050.735
Utile (perdita) dell'esercizio	-1.050.735	0	1.050.735	
Totale patrimonio netto di gruppo	1.041.752	0	1.050.735	876.531
Patrimonio netto di terzi				
Totale patrimonio netto consolidato	1.041.752	0	1.050.735	876.531

	Decrementi	Riclassifiche	Risultato d'esercizio	Valore di fine esercizio
Capitale	0	0		288.356
Riserva da soprapprezzo delle azioni	0	0		5.211.913
Riserve di rivalutazione	0	0		792.000
Riserva legale	0	0		26.033
Riserve statutarie	0	0		98.293
Altre riserve				
Riserva straordinaria	0	0		130.621
Riserve di consolidamento	252.265	0		128.340
Varie altre riserve	0	0		-3
Totale altre riserve	252.268	4		258.958
Riserva per operazioni di copertura dei flussi finanziari attesi	21.767	0		17.778
Utili (perdite) portati a nuovo	0	0		-3.998.348
Utile (perdita) dell'esercizio			-1.524.924	-1.524.924
Totale patrimonio netto di gruppo	274.035	0	-1.524.924	1.170.059
Patrimonio netto di terzi				
Totale patrimonio netto consolidato	274.035	0	-1.524.924	1.170.059

Capitale sociale

Per quanto riferibile alle informazioni richieste ai sensi dell'articolo 2427, c.1 , n.17 del Codice Civile, relativamente ai dati sulle azioni che compongono il capitale della società ed al numero delle azioni sottoscritte, si ricorda che il capitale sociale alla data del 31/12/2025 è stato sottoscritto e versato per Euro.320.904,96, nella propria rappresentazione, così composto:

	Descrizione	Consistenza iniziale, numero	Azioni sottoscritte nell'esercizio, numero	Consistenza finale, numero
	Azioni ordinarie	13.142.000	1.483.450	14.625.450
Totale		13.142.000	1.483.450	14.625.450

Si ricorda che tutti i titoli azionari smaterializzati in circolazione sul mercato sono privi di valore nominale.

Nei precedenti esercizi la società incorporata si è avvalsa del disposto normativo di cui all'art. 110 del D.L. 14 agosto 2020, n.104, rivalutando il proprio Marchio distintivo previo conforto del valore economico assunto inferiore a quello peritale asseverato a cura del prof Giorgio Pellati in data 15 giugno 2021 e così si è esposta la valorizzazione del nostro marchio storico che è espressione dei nostri tratti distintivi ed è conosciuto molto bene sul mercato Europeo e mondiale con iscrizione in Patrimonio netto ed a contropartita una riserva di Rivalutazione.

L'importo della rivalutazione è stato iscritto in bilancio nell'esercizio 2021-2022 rispettando il limite massimo disposto dagli articoli 11 della legge n. 342/2000 e 6 del D.M. n. 162/2001; tale valore, è stato pari ad Euro 900.000.=. con effetto sul Patrimonio netto dell'iscrizione di una Riserva di rivalutazione di Euro 792.000 ossia il valore della rivalutazione al netto della imposta sostitutiva del 12% complessivo. Il valore iscritto in apposita riserva di rivalutazione è in sospensione d'imposta (la Società non ha optato per l'affrancamento del saldo attivo di rivalutazione).

La riserva di consolidamento rappresenta la differenza positiva rilevata e derivante dalla sostituzione del valore di carico della partecipazione della Capogruppo nell'impresa consolidata con il corrispondente capitale netto al momento dell'acquisto.

Non risulta necessario esporre alcuna riserva da differenze di traduzione in quanto il perimetro di consolidamento è interno all'area di circolazione della sola valuta Euro.

Riserva per operazioni di copertura dei flussi finanziari attesi

Qui di seguito si forniscono le informazioni relative alla formazione della riserva per copertura di flussi finanziari attesi relativa all'assunzione di uno strumento derivato a copertura del rischio di oscillazione del tasso su di un finanziamento contratto, informativa ai sensi dell'articolo 38 c.1 lett. o-quater del D.Lgs 127/1991.

Fondi per rischi ed oneri

I fondi per rischi ed oneri sono iscritti nelle passività per complessivi € 96.451 (€ 92.440 nel precedente esercizio).

La composizione ed i movimenti delle singole voci sono così rappresentati:

	Fondo per trattamento di quiescenza e obblighi simili	Fondo per imposte anche differite	Strumenti finanziari derivati passivi	Altri fondi	Totale fondi per rischi e oneri
Valore di inizio esercizio	86.826	5.614	0	0	92.440
Variazioni nell'esercizio					
Altre variazioni	4.678	-667	0	0	4.011
Totale variazioni	4.678	-667	0	0	4.011
Valore di fine esercizio	91.504	4.947	0	0	96.451

Non risultano operazioni che abbiano originato ulteriori iscrizioni di opportune quote al "Fondo di consolidamento per rischi e oneri futuri", e, quindi, si omettono le informazioni circa la loro composizione ed ai movimenti dell'esercizio.

TFR

Il trattamento di fine rapporto di lavoro subordinato è iscritto tra le passività per complessivi € 838.851 (€ 777.032 nel precedente esercizio).

La composizione ed i movimenti delle singole voci sono così rappresentati:

	Trattamento di fine rapporto di lavoro subordinato
Valore di inizio esercizio	777.032
Variazioni nell'esercizio	
Accantonamento nell'esercizio	141.220
Utilizzo nell'esercizio	79.401
Altre variazioni	61.819
Totale variazioni	125.612
Valore di fine esercizio	838.851

Debiti

I debiti sono iscritti nelle passività per complessivi € 5.320.794 (€ 5.856.953 nel precedente esercizio).

Non esistono covenant aziendali.

Previa delega attribuita agli amministratori dall'assemblea straordinaria dei soci verbale del 28 ottobre 2020 a cura del dott. Luigi Giuffrè, Notaio in Verona, suo rep.104848, racc. 17754, registrato a Verona in data 2 novembre 2020 al numero 32980 serie 1T, il Consiglio di Amministrazione in data 19 luglio 2024 con atto a cura del dott. Nicola Marino, notaio in Verona, suo rep.17616, racc.13492, registrato a Verona in data 22 luglio 2024 numero 24244, serie 1T ha deliberato l'emissione di un prestito obbligazionario non convertibile di durata di due anni ad un tasso del 7%, da sottoscrivere entro la data del 31 dicembre 2024. A quella data sono state emesse obbligazioni sottoscritte e versate per un importo pari ad Euro.500.00.

La composizione delle singole voci è così rappresentata:

	Valore di inizio esercizio	Variazioni nell'esercizio	Valore di fine esercizio
Obbligazioni	500.000	0	500.000
Debiti verso banche	1.931.897	-414.810	1.517.087
Acconti	593.112	384.822	977.934
Debiti verso fornitori	1.873.161	-359.675	1.513.486
Debiti tributari	252.649	-52.233	200.416
Debiti vs.istituti di previdenza e sicurezza sociale	131.353	108.166	239.519
Altri debiti	574.781	-202.429	372.352
Totale	5.856.953	-536.159	5.320.794

Debiti - Distinzione per scadenza

Qui di seguito vengono riportati i dati relativi alla suddivisione dei debiti per scadenza, ai sensi dell'art. 38 c. 1 lett. e) del D.Lgs 127/1991:

	Valore di inizio esercizio	Variazione nell'esercizio	Valore di fine esercizio	Quota scadente entro l'esercizio	Quota scadente oltre l'esercizio	Di cui di durata superiore a 5 anni
Obbligazioni	500.000	0	500.000	500.000	0	0
Debiti verso banche	1.931.897	-414.810	1.517.087	702.953	814.134	0
Acconti	593.112	384.822	977.934	977.934	0	0
Debiti verso fornitori	1.873.161	-359.675	1.513.486	1.513.486	0	0
Debiti tributari	252.649	-52.233	200.416	200.416	0	0
Debiti verso istituti di previdenza e di sicurezza sociale	131.353	108.166	239.519	239.519	0	0
Altri debiti	574.781	-202.429	372.352	372.352	0	0
Totale debiti	5.856.953	-536.159	5.320.794	4.506.660	814.134	0

Debiti assistiti da garanzie reali su beni sociali

Qui di seguito vengono riportate le informazioni concernenti le garanzie reali sui beni sociali, ai sensi dell'art. 38 c. 1 lett. e) del D.Lgs 127/1991 ai soli fine di evidenziare che non esiste alcun tipo di garanzia collegata ai contratti di finanziamento:

	Debiti non assistiti da garanzie reali	Totale
Obbligazioni	500.000	500.000
Debiti verso banche	1.517.087	1.517.087
Acconti	977.934	977.934
Debiti verso fornitori	1.513.486	1.513.486
Debiti tributari	200.416	200.416
Debiti verso istituti di previdenza e di sicurezza sociale	239.519	239.519
Altri debiti	372.352	372.352
Totale debiti	5.320.794	5.320.794

Debiti - Operazioni con retrocessione a termine

Non sono iscritti debiti derivanti da operazioni che prevedono l'obbligo per l'acquirente di retrocessione a termine.

Finanziamenti effettuati dai soci

Nel corso dell'esercizio chiuso al 31/12/2025 la società non ha contratto alcun finanziamento con i soci. Si omettono, quindi, i prospetti previsti.

Ratei e risconti passivi

I ratei e risconti passivi sono iscritti nelle passività per complessivi € 1.328.610 (€ 1.848.584 nel precedente esercizio).

La composizione ed i movimenti delle singole voci sono così rappresentati:

	Valore di inizio esercizio	Variazione nell'esercizio	Valore di fine esercizio
Ratei passivi	0	2.723	2.723
Risconti passivi	1.848.584	-522.697	1.325.887
Totale ratei e risconti passivi	1.848.584	-519.974	1.328.610

Composizione dei ratei passivi:

	Descrizione	Importo
	Commissioni Bancarie	1
	Interessi di finanziamento	2.722
Totale		2.723

Composizione dei risconti passivi:

	Descrizione	Importo
Totale	Su canoni di assistenza	1.325.887
		1.325.887

INFORMAZIONI SUL CONTO ECONOMICO

Ricavi delle vendite e delle prestazioni

In relazione a quanto disposto dall'art. 38 c. 1 lett. II) del D.Lgs 127/1991 viene esposta nei seguenti prospetti la ripartizione dei ricavi per categorie di attività e per aree geografiche:

Suddivisione delle vendite e delle prestazioni per categorie di attività:

	Categoria di attività	Valore esercizio corrente
Totale	Saas	2.856.857
	Manutenzioni	4.538
	Professionale Services	1.066.552

Suddivisione delle vendite e delle prestazioni per aree geografiche:

	Area geografica	Valore esercizio corrente
Totale	Ricavi Italia	347.597
	Ricavi CEE	2.122.479
	Ricavi extra CEE	1.457.871

Altri ricavi e proventi

Gli altri ricavi e proventi sono iscritti nel valore della produzione del conto economico per complessivi € 90.644 (€ 35.827 nel precedente esercizio).

La società capogruppo è stata assegnataria di un Bonus Quotazione pari ad Euro.201.960.=. istituito dalla Legge 27 Dicembre 2017, n.205, comma 89 e seguenti modifiche previa presentazione documentazione dei costi ammissibili ai sensi dell'art.4 del Decreto MISE e Finanze in attuazione dell'articolo 1, commi da 89 a 92, della legge 27 dicembre 2017, n. 205.

L'iscrizione del beneficio fiscale concesso è iscritto nel presente bilancio in correlazione con i costi sostenuti dalla società.

Considerato che, quanto ricevuto quale incentivo all'accesso della quotazione del titolo della Vostra società sul mercato borsistico italiano in EGM, ha una evidente utilità pluriennale per la stretta correlazione con i costi ammissibili, capitalizzati ed ammortizzati con piano quinquennale dalla data di quotazione. Per tale motivo prosegue il risconto del ricavo avente a contropartita il credito di imposta

assegnatoci dal Ministero dello Sviluppo Economico parallelamente al processo di ammortamento dei costi sostenuti.

La composizione delle singole voci è così costituita:

	Valore esercizio precedente	Variazione	Valore esercizio corrente
Altri			
Provvigioni attive	31.803	-11.399	20.404
Sopravvenienze e insussistenze attive	0	67.341	67.341
Contributi in conto capitale (quote)	4.024	-1.105	2.919
Totale altri	35.827	54.837	90.644
Totale altri ricavi e proventi	35.827	54.837	90.644

Spese per servizi

Le spese per servizi sono iscritte nei costi della produzione del conto economico per complessivi € 1.775.107 (€ 1.818.740 nel precedente esercizio).

La composizione delle singole voci è così costituita:

	Valore esercizio precedente	Variazione	Valore esercizio corrente
Trasporti	419	155	574
Energia elettrica	4.916	2.055	6.971
Spese di manutenzione e riparazione	96.639	48.889	145.528
Servizi e consulenze tecniche	1.180.474	40.329	1.220.803
Compensi agli amministratori	336.141	-116.294	219.847
Compensi a sindaci e revisori	25.307	693	26.000
Spese telefoniche	8.037	109	8.146
Assicurazioni	44.594	1.404	45.998
Altri	122.213	-20.973	101.240
Totale	3.795.470	-43.633	1.775.107

Spese per godimento beni di terzi

Le spese per godimento beni di terzi sono iscritte nei costi della produzione del conto economico per complessivi € 234.964 (€ 192.413 nel precedente esercizio).

La composizione delle singole voci è così costituita:

	Valore esercizio precedente	Variazione	Valore esercizio corrente
Affitti e locazioni	192.413	42.551	234.964
Totale	192.413	42.551	234.964

Oneri diversi di gestione

Gli oneri diversi di gestione sono iscritti nei costi della produzione del conto economico per complessivi € 175.927 (€ 265.501 nel precedente esercizio).

La composizione delle singole voci è così costituita:

	Valore esercizio precedente	Variazione	Valore esercizio corrente
IVA indetraibile	8.982	950	9.932
Abbonamenti riviste, giornali ...	174	-44	130
Sopravvenienze e insussistenze passive	43.492	2.447	45.939
Altri oneri di gestione	212.853	-92.927	119.926
Totale	265.501	-89.574	175.927

Interessi e altri oneri finanziari

In relazione a quanto disposto dall'art. art. 38 c. 1 lett. l) del D.Lgs 127/1991 viene esposta nel seguente prospetto la suddivisione della voce "Interessi ed altri oneri finanziari":

	Interessi e altri oneri finanziari
Prestiti obbligazionari	17.657
Debiti verso banche	68.424
Altri	6.886
Totale	92.967

Ricavi di entità o incidenza eccezionali

Non essendosi manifestato alcun evento straordinario che abbia comportato l'iscrizione nel presente bilancio di componenti positivi di entità od incidenza eccezionale, si omette qualsiasi prospetto che riporti i ricavi ed i costi di entità o incidenza eccezionali. In relazione a quanto disposto dall'art. 38 c. 1 lett. m) del D.Lgs 127/1991.

Costi di entità o incidenza eccezionali

Non essendosi manifestato alcun evento straordinario che abbia comportato l'iscrizione nel presente bilancio di componenti negativi di entità od incidenza eccezionale, si omette qualsiasi prospetto che riporti i ricavi ed i costi di entità o incidenza eccezionali. In relazione a quanto disposto dall'art. 38 c. 1 lett. m) del D.Lgs 127/1991.

Imposte sul reddito

In osservanza del Principio Contabile n.25, ed al più generale principio di competenza, si è provveduto a considerare una sua attenta applicazione per quanto riguarda le imposte dell'esercizio. Si è tenuto conto del citato principio contabile anche in riferimento alle imposte anticipate ed il loro relativo utilizzo. Si dà menzione che in ragione di una specifica osservanza del Principio della Prudenza gli

amministratori anche per quest'anno non hanno provveduto alla rilevazione della imposte anticipate sulle intere perdite fiscali prodotte che avrebbe comportato un maggior effetto migliorativo sul Patrimonio Netto e sul risultato di esercizio.

Sono rimasti accantonati i crediti per imposte anticipate per solo una parte delle perdite fiscali riportabili all'interno dell'intero gruppo e riassorbibili di Euro.223.38, riassorbibili in un arco temporale di un quinquennio in ragione del piano industriale.

Ricordiamo che le imposte anticipate complessive, se iscritte al netto di quanto parzialmente stanziato, produrrebbero un effetto migliorativo del Patrimonio netto pari ad Euro.1.191.779 e di Euro.149.247 sul risultato dell'esercizio.

Si precisa che le aliquote di imposta applicate per IRES ed IRAP sono rispettivamente del 24% e del 3,9%.

ALTRE INFORMAZIONI

Prospetto di raccordo tra patrimonio netto e risultato di esercizio della capogruppo e patrimonio netto e risultato di esercizio consolidato

	Patrimonio Netto	di cui: risultato dell'esercizio
Saldi come da bilancio d'esercizio della capogruppo	2.878.377	-721.712
Saldi come da bilancio d'esercizio della capogruppo rettificati	2.878.377	-721.712
Effetto della valutazione delle partecipazioni con il metodo integrale		
- Eliminazione dei valori di carico delle partecipate	-548.446	
- Patrimoni netti delle partecipate	455.094	
- Risultato dell'esercizio delle partecipate	0	19.866
Totale rettifiche	-93.352	19.866
Patrimonio e risultato dell'esercizio del gruppo	2.785.025	-701.846
Patrimonio e risultato dell'esercizio consolidato	2.785.025	-701.846

Elenco delle imprese incluse nel consolidamento

In relazione a quanto disposto dall'art. 38 c. 2 lett.da a) a d) del D.Lgs 127/1991, qui di seguito sono presentati i seguenti elenchi:

Elenco delle partecipazioni incluse nel consolidamento con il metodo integrale

Ragione Sociale	Sede Legale	Valuta	Capitale sociale	Quota diretta del gruppo	Quota indiretta del gruppo
Creactives GmbH	Frankfurt am Mein - Saint ExupéryStrasse Francoforte - Germania	Euro	100.000	100%	

Elenco delle partecipazioni incluse nel consolidamento con il metodo proporzionale

Nessuna

Elenco delle partecipazioni valutate con il metodo del patrimonio netto

Nessuna

Elenco delle altre partecipazioni in società controllate e collegate non consolidate

Nessuna

Composizione del personale

Vengono di seguito riportate le informazioni concernenti il personale, ai sensi dell'art. 38 c. 1 lett. n) del D.Lgs 127/1991:

	Numero medio esercizio corrente	Numero medio esercizio corrente di cui relativi a imprese consolidate con il metodo proporzionale	Numero medio esercizio precedente	Numero medio esercizio precedente di cui relativi a imprese consolidate col metodo proporzionale
Dirigenti	4		3	
Quadri	11		8	
Impiegati	48		37	0
Operai				
Totale	63	0	48	0

Compensi ad amministratori e sindaci dell'impresa controllante

Vengono di seguito riportate le informazioni concernenti i compensi agli amministratori e ai sindaci dell'impresa controllante per lo svolgimento di tali funzioni anche in altre imprese incluse nel consolidamento, ai sensi dell'art. 38 c. 1 lett. o) del D.Lgs 127/1991:

	Amministratori	Sindaci
Compensi	182.237	26.000

Strumenti finanziari derivati

La società capogruppo, a seguito dell'incorporazione della controllata, ha assunto direttamente un contratto avente ad oggetto uno strumento finanziario derivato, quindi devono essere fornite le informazioni concernenti il loro fair value e relativo impatto sul conto economico o sul patrimonio ai sensi dell'art. 38 c. 1 lett. o-ter) del D.Lgs 127/1991. Si ricorda che il contratto in oggetto tratta di strumenti finanziari derivati volti alla copertura del rischio di oscillazione del tasso di interesse applicato ai finanziamenti di cui si è data menzione nella sezione dedicata ai crediti immobilizzati.

Strumenti finanziari derivati	Valore nozionale contrattuale	Fair Value	Valore finale alla data riferimento
Swap su tassi	1.020.000	20.611	521.008

Impegni, garanzie e passività potenziali non risultanti dallo stato patrimoniale

In relazione a quanto disposto dall'art. 38 c. 1 lett. h) del D.Lgs 127/1991, non risulta necessario alcun prospetto riepilogativo degli impegni, garanzie e passività potenziali non risultanti dallo stato patrimoniale. Nel corso dell'esercizio chiuso alla data del 31/12/2025 non si sono verificati fatti che abbiano comportato l'accantonamento di quote ad un fondo cautelativamente costituito per la copertura delle perdite potenziali che si dovessero manifestare in futuro.

La società ha in corso una serie di garanzie contrattuali fidejussorie nei confronti della controparte contrattuale per la locazione della propria sede e con alcuni clienti di primaria entità a garanzia delle forniture. Non esistono ulteriori passività potenziali non risultanti dallo stato patrimoniale. Di seguito sono fornite nel prospetto le informazioni di cui al disposto dell'art.2427, comma 1, numero 9 del Codice Civile, ove sono dettagliati gli impegni, le garanzie o le passività potenziali non risultanti dallo stato patrimoniale.

	Importo
Garanzie fidejussorie a clienti e fornitori	11.250

Non esistono passività potenziali non risultanti dallo stato patrimoniale. Non devono, quindi, essere fornite le informazioni di cui al disposto dell'art.2427, comma 1, numero 9 del Codice Civile:

Operazioni con parti correlate

Non sussistono presupposti per i quali risulti necessario fornire maggiori informazioni circa le operazioni realizzate con parti correlate od in relazione ad operazioni la cui natura non risulti da elementi iscritti nello Stato Patrimoniale. Le operazioni con parti correlate possono essere riassunte come segue:

- un incarico di consulenza affidato ad una controllata di uno dei soci, il quale rientra, comunque entro le normali condizioni di mercato rilevabili da attività commissionate ad altri, terzi alla società.
- è in corso un finanziamento infragruppo erogato dalla controllata tedesca verso la propria controllante, il cui debito è stato accollato in funzione dell'intervenuta incorporazione della originale contraente, il quale è fruttifero di un tasso pari al costo medio del denaro che gli istituti bancari accordano alla società erogante.

Si precisa, inoltre, che ogni operazione svolta, anche con la società controllata, i cui effetti si

produrranno nei prossimi esercizi, è stata conclusa a normali condizioni di mercato e previo parere preventivo dell'amministratore indipendente.

Si precisa, infine, che ogni operazione svolta, anche con la società controllata, è stata conclusa a normali condizioni di mercato e nel rispetto degli accordi presi.

Qui di seguito sono ricordate le informazioni concernenti le operazioni realizzate con parti correlate, ai sensi dell'art. 38 c. 1 lett. o-quinquies) del D.Lgs 127/1991.

	Parte correlata	Natura del rapporto
	Add Value Srl	Partecipata dal socio Add Value Group S

Accordi non risultanti dallo stato patrimoniale

Non sussistono operazioni od accordi non risultanti dallo Stato Patrimoniale, si omettono le informazioni concernenti la natura e l'obiettivo economico degli accordi non risultanti dallo Stato Patrimoniale, ai sensi dell'art. 38 c. 1 lett. o-sexsies del D.Lgs 127/1991.

Compensi al revisore legale ovvero alla società di revisione

Vengono di seguito riportate le informazioni concernenti i compensi al revisore legale ovvero alla società di revisione ai sensi dell'art. 38 c. 1 lett. o-septies del D.Lgs 127/1991:

	Valore
Revisione legale dei conti annuali	23.962
Altri servizi di verifica svolti	3.150
Totale corrispettivi spettanti al revisore legale o alla società di revisione	27.112

Nome e sede legale delle imprese che redigono il bilancio consolidato dell'insieme più grande/più piccolo di imprese di cui si fa parte

Il seguente prospetto riporta le informazioni richieste dall'art. 38 c. 1 lett. o-octies e o-novies) del D.Lgs 127/1991:

	Insieme più grande
Nome dell'impresa	Creactives Group SpA
Città (se in Italia) o stato estero	Verona – 3735 Via Enrico Fermi n.4
Codice fiscale (per imprese italiane)	03853971202
Luogo di deposito del bilancio consolidato	non obbligatorio il deposito

Fatti di rilievo avvenuti dopo la chiusura dell'esercizio

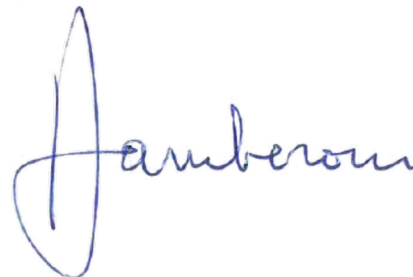
Successivamente alla chiusura del periodo al 31/12/2025 non si sono verificati atti o fatti aziendali, che abbiano originato costi od oneri di natura straordinarie o tali da essere menzionati in tale sezione, ai sensi dell'art. 38 c. 1 lett. o-septies del D.Lgs 127/1991.

Destinazione del risultato d'esercizio

Signori azionisti, confermiamo che il presente Bilancio Consolidato che vede quale capogruppo la società Creatives Group S.p.a., composto da Stato Patrimoniale, Conto Economico, Rendiconto Finanziario e Nota Integrativa, e corredato dalla Relazione sulla Gestione al Consolidato, rappresenta in modo veritiero e corretto la situazione patrimoniale e finanziaria della società, nonché il risultato economico consolidato dell'esercizio e corrisponde alle scritture contabili ed ai bilanci del perimetro di consolidamento. Essendo tenuti alla redazione del Bilancio consolidato nel rispetto del "Regolamento Emittenti" Emanato da Euronext Growth Milan il 25 ottobre 2021 come anche ai sensi dell'art.29 del D.Lgs 127/1991, vi viene presentato il presente bilancio consolidato intermedio.

Il presente Bilancio Consolidato che vede quale capogruppo la società Creatives Group S.p.a., composto da Stato Patrimoniale, Conto Economico, Rendiconto Finanziario e Nota Integrativa, e corredato dalla Relazione sulla Gestione al Consolidato, rappresenta in modo veritiero e corretto la situazione patrimoniale e finanziaria del Gruppo, nonché il risultato economico consolidato dell'esercizio e corrisponde alle scritture contabili ed ai bilanci del perimetro di consolidamento.

Essendo tenuti alla redazione del Bilancio consolidato semestrale nel rispetto del "Regolamento Emittenti" Emanato da Euronext Growth Milan il 25 ottobre 2021 vi viene presentato il presente bilancio consolidato intermedio.

A handwritten signature in blue ink, appearing to read "Jamberoni". The signature is fluid and cursive, with a large initial 'J'.

CREACTIVES GROUP S.P.A.

Relazione finanziaria semestrale
consolidata al 31 dicembre 2025

Relazione di revisione contabile limitata sul
bilancio consolidato semestrale

Relazione di revisione contabile limitata sul bilancio consolidato semestrale

Agli Azionisti della
Creatives Group S.p.A.

Introduzione

Abbiamo svolto la revisione contabile limitata dell'allegato bilancio consolidato semestrale, costituito dallo stato patrimoniale, dal conto economico, dal rendiconto finanziario e dalle note illustrative della Creatives Group S.p.A. e controllate (Gruppo Creatives) al 31 dicembre 2025. Gli amministratori sono responsabili per la redazione del bilancio consolidato semestrale che fornisca una rappresentazione veritiera e corretta in conformità al principio contabile OIC 30. È nostra la responsabilità di esprimere una conclusione sul bilancio consolidato semestrale sulla base della revisione contabile limitata svolta.

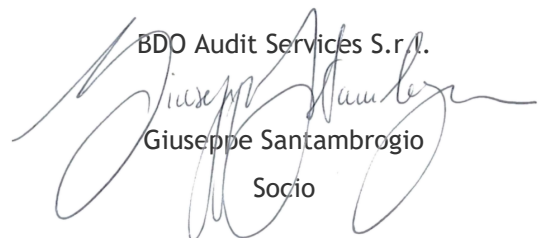
Portata della revisione contabile limitata

Il nostro lavoro è stato svolto in conformità all'International Standard on Review Engagements 2410, "*Review of Interim Financial Information Performed by the Independent Auditor of the Entity*". La revisione contabile limitata del bilancio consolidato semestrale consiste nell'effettuare colloqui, prevalentemente con il personale della società responsabile degli aspetti finanziari e contabili, analisi di bilancio ed altre procedure di revisione contabile limitata. La portata di una revisione contabile limitata è sostanzialmente inferiore rispetto a quella di una revisione contabile completa svolta in conformità ai principi di revisione internazionali (ISA Italia) e, conseguentemente, non ci consente di avere la sicurezza di essere venuti a conoscenza di tutti i fatti significativi che potrebbero essere identificati con lo svolgimento di una revisione contabile completa. Pertanto, non esprimiamo un giudizio sul bilancio consolidato semestrale.

Conclusioni

Sulla base della revisione contabile limitata svolta, non sono pervenuti alla nostra attenzione elementi che ci facciano ritenere che il bilancio consolidato semestrale del Gruppo Creatives al 31 dicembre 2025 non fornisca una rappresentazione veritiera e corretta della situazione patrimoniale e finanziaria, del risultato economico e dei flussi di cassa del Gruppo Creatives, in conformità al principio contabile OIC 30.

Milano, 30 marzo 2026

BDO Audit Services S.r.l.

Giuseppe Santambrogio
Socio